

## 和合期货股指周报（20230206-20230210）

——预计下周股指期货价格维持区间震荡



杨晓霞

期货从业资格证号：F3028843

期货投询资格证号：Z0010256

电话：0351-7342558

邮箱：[yangxiaoxia@hhqh.com.cn](mailto:yangxiaoxia@hhqh.com.cn)

**摘要：**本周北向资金呈现净流出，股指有所回调。国内方面，中国资本市场迎来全面注册制时代，提振市场情绪；1月份PMI数据显示我国经济景气水平明显回升，CPI有所上涨，PPI超预期回落。海外方面，在通胀高位运行的条件下市场担心放缓加息政策方向受到干扰。上周末中国气球事件，布林肯推迟访华。各种消息影响下或区间震荡走势。

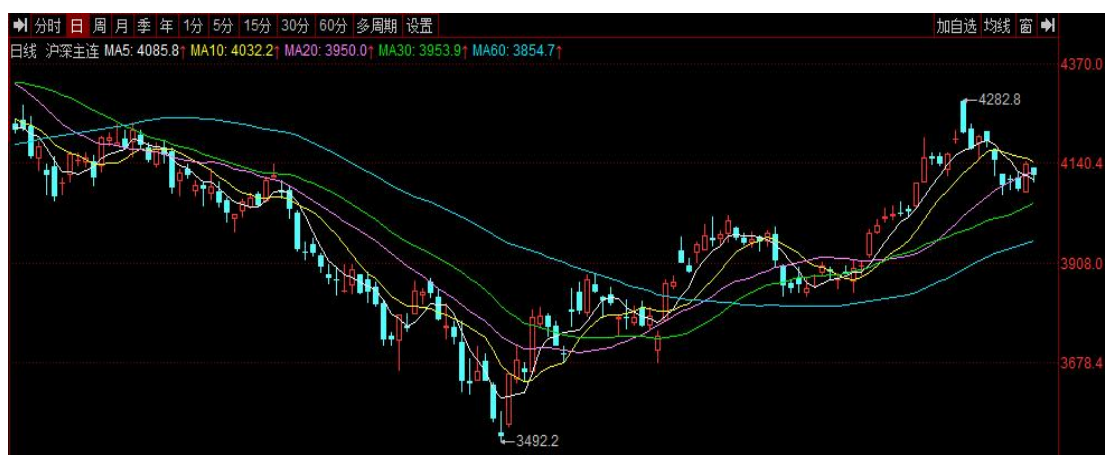
## 目 录

——预计下周股指期货价格维持区间震荡 .....	1
一、 本周行情回顾 .....	3
二、 行业涨跌情况 .....	4
三、 主力合约成交情况 .....	5
四、 基本面消息 .....	6
五、 投资策略与建议 .....	11
风险点: .....	11
风险揭示: .....	11
免责声明: .....	11

## 一、本周行情回顾

周内股指多数震荡回落。具体来看，沪深 300 指数下跌 0.85%至 4106.31 点，IF 主力合约下跌 0.87%至 4107.6 点；上证 50 指数下跌 1.01%至 2746.72 点，IH 主力合约下跌 0.96%至 2751.6 点；中证 500 指数下跌 0.15%至 6334.25 点，IC 主力合约下跌 0.09%至 6337.4 点。中证 1000 指数上涨 0.73%至 6975.39 点，IM 主力合约上涨 0.83%至 6977.6 点。IC、IF 表现强于 IF、IH。

图 1 IF 期货价格



(数据来源：同花顺、和合期货)

图 2 IH 期货价格



(数据来源：同花顺、和合期货)

图 3 IC 期货价格



(数据来源：同花顺、和合期货)

图 4 IM 期货价格



(数据来源：同花顺、和合期货)

## 二、行业涨跌情况

行业方面，本周行业涨跌互现。具体来看，周内涨幅较大的三个行业为酒店及餐饮、通信设备、包装印刷，涨幅分别为 6.93%、5.51%及 3.79%，周内跌幅较大的三个行业为是贵金属、小金属、煤炭开采加工，跌幅分别为 3.86%、2.52%、1.37%。

图 5 行业涨跌幅（一）

板块名称	涨幅	1分钟涨速	主力净量	主力金额	涨停数	涨家数	跌家数	领涨股	5日涨幅
1 酒店及餐饮	+5.23%	+0.02%	-0.13	+559.0万	0	9	0	同庆楼	+6.93%
2 通信设备	+0.21%	+0.03%	-1.21	-5.34亿	1	39	44	光迅科技	+5.51%
3 包装印刷	+1.43%	+0.04%	0.38	+5801万	3	35	9	金时科技	+3.79%
4 电力	+1.02%	+0.00%	0.33	+5.16亿	2	76	15	南网能源	+2.77%
5 自动化设备	-0.37%	+0.01%	-0.67	-2.97亿	1	29	52	哈工智能	+2.56%
6 其他电子	-0.67%	-0.00%	-1.23	-2.07亿	0	10	26	世华科技	+2.52%
7 环保	+0.34%	+0.00%	-1.78	-6.95亿	0	94	36	艾布鲁	+2.49%
8 通信服务	+0.48%	+0.03%	-0.48	-3.73亿	0	20	14	梦网科技	+2.45%

（数据来源：同花顺、和合期货）

图 6 行业涨跌幅（二）

板块名称	涨幅	1分钟涨速	主力净量	主力金额	涨停数	涨家数	跌家数	领涨股	5日涨幅
1 贵金属	-1.43%	-0.00%	-1.33	-2.29亿	0	1	10	湖南黄金	-3.86%
2 小金属	-1.91%	+0.04%	-2.05	-31.95亿	0	2	36	南化股份	-2.52%
3 煤炭开采加工	-0.88%	-0.02%	-0.37	-5.08亿	0	3	27	安泰集团	-1.37%
4 证券	-0.98%	-0.03%	-0.66	-17.63亿	0	3	46	锦龙股份	-1.17%
5 汽车整车	-1.47%	-0.05%	-1.55	-18.02亿	0	1	23	金龙汽车	-0.98%
6 医疗服务	-0.19%	-0.00%	-0.15	-2.51亿	1	19	29	*ST宜康	-0.93%
7 化学制药	-0.44%	+0.01%	-0.45	-6.17亿	0	57	87	兴齐眼药	-0.64%
8 保险及其他	-0.34%	-0.02%	-0.25	-3.86亿	0	11	23	天茂集团	-0.51%

（数据来源：同花顺、和合期货）

### 三、主力合约成交情况

截止 2023 年 2 月 9 日，IF300 报收 4078.6 点，IH50 报收 2734.8 点，IC500 报收 6269.6 点。IF300 基差 0.26 点，IH50 基差 2.75 点，IC500 基差--2.28 点，均为负值。

IF300 成交 1573.37 亿元，较上一交易日增加 18.91%；持仓金额 1398.04 亿元，较上一交易日增加 12.05%；成交持仓比为 1.13 。

图 7



图 8



图 9



(数据来源: Wind、和合期货)

#### 四、基本面消息

国家统计局周五发布数据显示, 1 月全国 CPI 同比下跌 2.1%, 环比下跌 0.8%; 1 月份, 受春节效应和疫情防控政策优化调整等因素影响, 居民消费价格有所下跌。

图 11

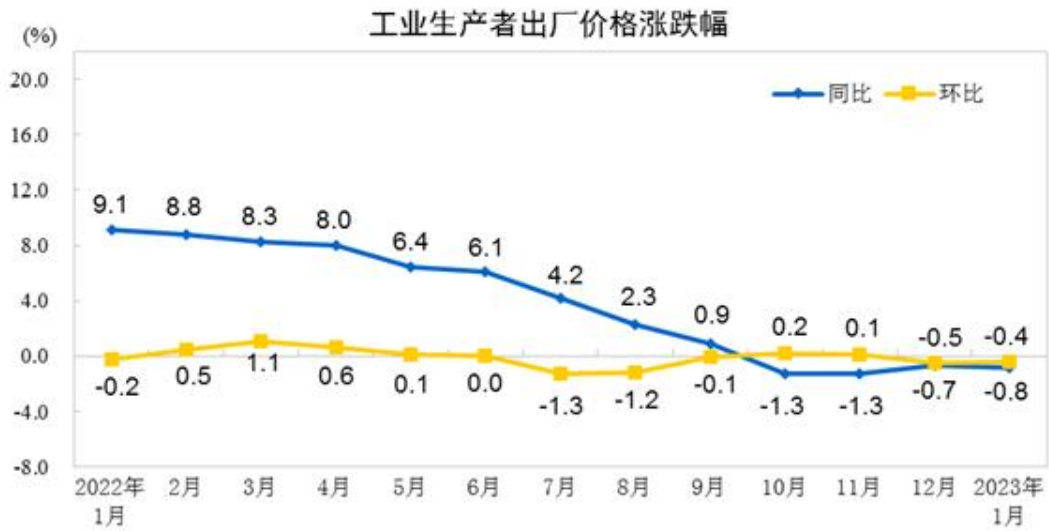


(数据来源: 国家统计局、和合期货)



1月PPI同比转跌、环比续跌，低于市场预期。数据显示，PPI同比下降0.8%，降幅比上月扩大了0.1个百分点，环比也下降0.4%，降幅比上月收窄0.1个百分点。1月份，受国际原油价格波动和国内煤炭价格下行等因素影响，工业品价格整体继续下降。

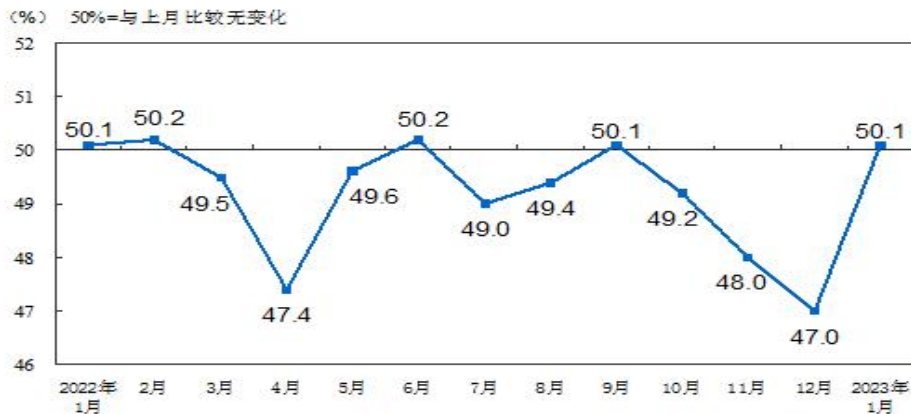
图 12



(数据来源：国家统计局、和合期货)

1月份，制造业采购经理指数、非制造业商务活动指数和综合PMI产出指数分别为50.1%、54.4%和52.9%，高于上月3.1、12.8和10.3个百分点，三大指数均升至扩张区间，我国经济景气水平明显回升。

图 13 制造业 PMI 指数



(数据来源：国家统计局、和合期货)

12 月份，规模以上工业增加值同比实际增长 1.3%。从环比看，12 月份，规模以上工业增加值比上月增长 0.06%。2022 年全年规模以上工业增加值比上年增长 3.6%。工业生产持续发展，高技术制造业和装备制造业较快增长。

图 14

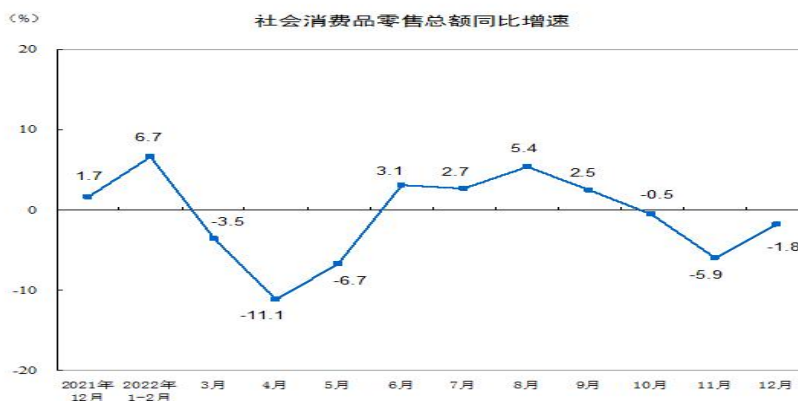


(数据来源：国家统计局、和合期货)

12 月份，社会消费品零售总额 40542 亿元，同比下降 1.8%。其中，除汽车以外的消费品零售额 35438 亿元，下降 2.6%，2022 年，社会消费品零售总额 439733 亿元，比上年下降 0.2%。其中，除汽车以外的消费品零售额 393961 亿元，下降 0.4%。

疫情高峰期居民购药需求增加、优惠政策到期前汽车消费需求集中释放带动药品与汽车零售实现较快增长。12 月药品和汽车共计拉动社零 2.9 个百分点，是社零同比回升的主要原因。总体来看，市场销售规模基本稳定，基本生活类商品销售和网上零售增长较快。

图 15





(数据来源：国家统计局、和合期货)

2022年1—12月份，全国固定资产投资（不含农户）572138亿元，比上年增长5.1%。其中，民间固定资产投资310145亿元，比上年增长0.9%。从环比看，12月份固定资产投资（不含农户）增长0.49%。

图 16



(数据来源：国家统计局、和合期货)

2022年，全国房地产开发投资132895亿元，比上年下降10.0%；其中，住宅投资100646亿元，下降9.5%。房地产仍然持续低迷，国家政策的效果还需要一定的时间。

图 16



（数据来源：国家统计局、和合期货）

图 17

2022年各月份其他指标环比数据表

	规模以上工业增加值 环比增速 (%)	固定资产投资 (不含农户) 环比增速 (%)	社会消费品零售总额 环比增速 (%)
1月份	0.22	0.73	0.06
2月份	0.38	0.40	0.01
3月份	0.43	0.48	-3.46
4月份	-1.95	-0.76	-0.14
5月份	0.51	0.85	-0.32
6月份	0.87	0.95	3.11
7月份	0.31	0.15	-0.07
8月份	0.16	0.39	-0.35
9月份	0.84	0.65	0.24
10月份	0.19	0.08	-0.79
11月份	-0.31	-0.54	-0.08
12月份	0.06	0.49	-0.14

（数据来源：国家统计局、和合期货）

从资金面上看，本周北向资金净流入 29.32 亿元，较此前有所下降，其中沪股通 50.35 亿元，深股通 21.02 亿元。

表 1 北向资金

北向 (截止: 2023-02-10)		CNY		
	合计	沪股通	深股通	
最新	-33.75	-13.38	-20.37	
本周合计	29.32	50.35	-21.02	
本月合计	83.53	48.16	35.37	
本年合计	1,496.43	753.72	742.71	

（数据来源：Wind、和合期货）

国外方面，美国 1 月份非农就业人数增长超过预期，失业率降至 53 年低点，凸显出尽管美联储激进加息，但劳动力市场依然韧性十足，这可能给美联储继续加息提供了更大余地。欧洲各国的通胀压力依然较大，欧洲央行管委内格尔：核心通胀率是决定货币政策时的关键性观察指标；过快停止加息将是很大的错误。德国 1 月 CPI 初值同比升 8.7%，较去年 12 月的 8.6%有所回升，但低于预期的

8.9%；环比则上升1%，预期升0.8%，去年12月为降0.8%。英国央行行长贝利指出，英国通胀在一段时间内仍远高于2%目标。他预计通胀今年肯定会有所下降，但仍然有潜在的上行风险存在。

## 五、投资策略与建议

本周北向资金呈现净流出，股指有所回调。国内方面，中国资本市场迎来全面注册制时代，提振市场情绪；1月份PMI数据显示我国经济景气水平明显回升，CPI有所上涨，PPI超预期回落。海外方面，在通胀高位运行的条件下市场担心放缓加息政策方向受到干扰。上周末中国气球事件，布林肯推迟访华。各种消息影响下或维持震荡走势。

### 风险点：

1) 疫情反复；2) 地缘风险升级；3) 交易量持续萎缩；4) 资金面快速收敛；5) 全球经济衰退预期

**风险揭示：**您应当客观评估自身财务状况、交易经验，确定自身的风险偏好、风险承受能力和服务需求，自行决定是否采纳期货公司提供的报告中所给出的建议。您应当充分了解期货市场变化的不确定性和投资风险，任何有关期货行情的预测都可能与实际情况有差异，若您据此入市操作，您需要自行承担由此带来的风险和损失。

**免责声明：**本报告的信息均来源于公开资料，本公司对这些信息的准确性和完整性不作任何保证，文中的观点、结论和建议仅供参考，不代表作者对价格涨跌或市场走势的确定性判断，投资者据此做出的任何投资决策与本公司和作者无关。

本报告所载的资料、意见及推测仅反映本公司于发布日的判断，在不同时期，本公司可发出与本报告所载资料、意见及推测不一致的报告，投资者应当自行关注相应的更新或修改。

和合期货投询部

联系电话：0351-7342558

公司网址：<http://www.hhqh.com.cn>

和合期货有限公司经营范围包括：商品期货经纪业务、金融期货经纪业务、期货投资咨询业务、公开募集证券投资基金销售业务。