

和合期货股指期货周报（20221121-20221125）

——预计下周股指期货价格以区间震荡为主



杨晓霞

期货从业资格证号：F3028843

期货投询资格证号：Z0010256

电话：0351-7342558

邮箱：yangxiaoxia@hhqh.com.cn

摘要：国内方面，六大行向房企提供资金支持规模超万亿，落实“地产16条”，显示了国内通过房地产稳定经济的信心。在非经济事件冲击方面，近期多个地区病例显著增多，防疫防控的措施正在优化探索中。国外方面，外资机构正在重新审视中国资产。波士顿联邦储备银行主席上周五表示，在寻求降低通胀的过程中，美联储未来还将进一步加息，加息幅度仍有不确定性。综合来看，国内经济维持弱复苏方向，步伐放慢对市场仍有潜在不利影响，且近期国内疫情形势严峻，政策有收紧趋势，影响市场情绪。国外经济衰退大环境未有明显改变，短期维持区间震荡趋势。

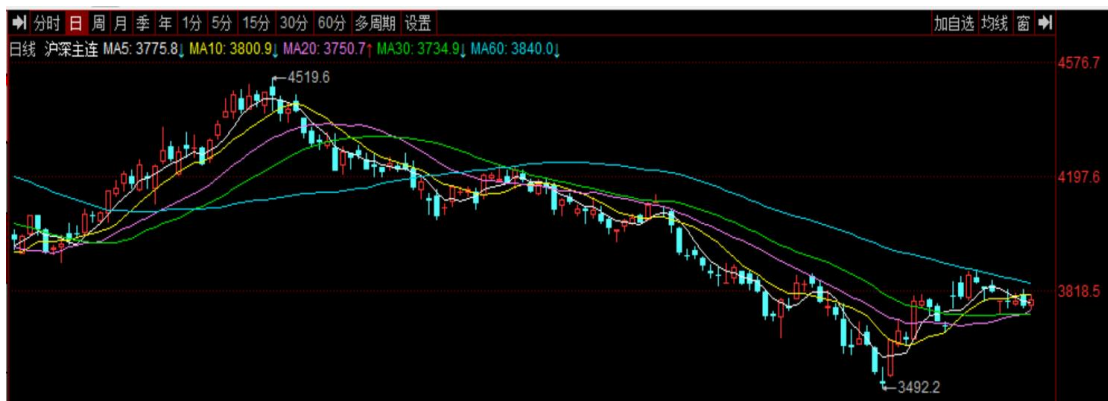
目 录

——预计下周股指期货价格以区间震荡为主	1
一、 本周行情回顾	3
二、 行业涨跌情况	4
三、 主力合约成交情况	5
四、 基本面消息	6
五、 投资策略与建议	11
风险点:	12
风险揭示:	12
免责声明:	12

一、本周行情回顾

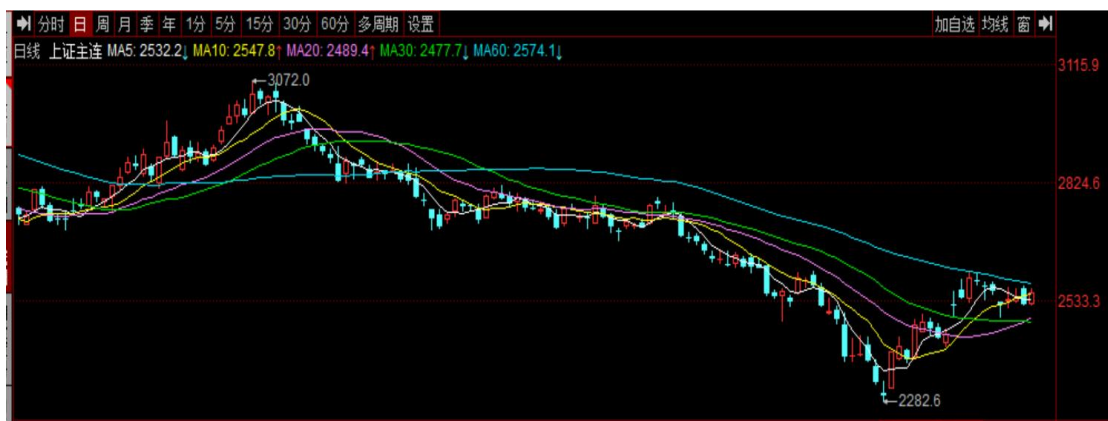
周内股指震荡小涨。具体来看，沪深 300 指数下跌 0.68%至 3801.57 点，IF 主力合约下跌 0.78%至 3782.2 点；上证 50 指数下跌 0.08%至 2544.61 点，IH 主力合约下跌 0.06%至 2550.8 点；中证 500 指数下跌 1.68%至 6087.86 点，IC 主力合约下跌 1.92%至 6096.2 点。中证 1000 指数下跌 2.20%至 6512.16 点，IM 主力合约下跌 2.25%至 6497.0 点。

图 1 IF 期货价格



(数据来源：同花顺、和合期货)

图 2 IH 期货价格



(数据来源：同花顺、和合期货)

图 3 IC 期货价格



（数据来源：同花顺、和合期货）

图 4 IM 期货价格



（数据来源：同花顺、和合期货）

二、行业涨跌情况

行业方面，本周多数行业下跌。具体来看，周内涨幅较大的三个行业为银行、煤炭开采加工及燃气，涨幅分别为 4.34%、3.67%及 3.03%，周内跌幅较大的三个行业为酒店及餐饮、医疗服务、景点及旅游，跌幅分别为 8.36%、6.99%、6.66%。

图 5 行业涨跌幅（一）

板块名称	涨幅	1分钟增速	主力净量	主力金额	涨停数	涨家数	跌家数	领涨股	5日涨幅
1 银行	+2.57%	+0.04%	0.27	+14.63亿	1	42	0	青岛银行	+4.34%
2 煤炭开采加工	+1.99%	+0.01%	0.65	+5.63亿	1	32	1	郑州煤电	+3.67%
3 燃气	+1.43%	+0.02%	0.32	+9797万	1	25	4	美能能源	+3.03%
4 房地产开发	+3.64%	+0.02%	2.18	+23.70亿	10	98	5	蓝光发展	+3.02%
5 贸易	+0.25%	-0.05%	-0.52	-9833万	1	7	7	中成股份	+2.81%
6 物流	+1.24%	+0.01%	0.10	+1418万	0	36	11	三羊马	+2.18%
7 油气开采及服务	-0.02%	+0.03%	-0.48	-6691万	0	11	8	中海油服	+2.16%
8 建筑装饰	+0.33%	-0.00%	0.69	+8.46亿	2	85	62	中衡设计	+1.97%

（数据来源：同花顺、和合期货）

图 6 行业涨跌幅（二）

板块名称	涨幅	1分钟增速	主力净量	主力金额	涨停数	涨家数	跌家数	领涨股	5日涨幅
1 酒店及餐饮	+0.25%	+0.04%	-2.73	-1.13亿	0	6	2	君亭酒店	-8.36%
2 医疗服务	-1.47%	-0.08%	-0.48	-3.40亿	0	6	43	创新医疗	-6.99%
3 景点及旅游	+0.38%	+0.00%	0.38	+4546万	0	13	7	西域旅游	-6.66%
4 教育	-0.71%	-0.15%	-1.41	-1.29亿	0	7	14	ST开元	-6.10%
5 计算机应用	-1.57%	-0.06%	-0.54	-6.07亿	1	30	222	中科信息	-5.86%
6 医药商业	-1.24%	-0.04%	-1.70	-4.09亿	0	5	26	*ST运盛	-5.80%
7 生物制品	-0.48%	+0.03%	-0.47	-2.67亿	0	13	38	康希诺	-5.76%
8 化学制药	-1.38%	-0.07%	-0.92	-9.63亿	0	26	122	前沿生物-U	-5.60%

（数据来源：同花顺、和合期货）

三、主力合约成交情况

截止 2022 年 11 月 25 日，IF300 报收 3786.49 点，IH50 报收 2550.73 点，IC500 报收 6106.72 点。IF300 基差 6.42 点，IH50 基差 6.19 点，IC500 基差 -8.34 点，均为负值。

IF300 成交 1573.37 亿元，较上一交易日增加 18.91%；持仓金额 1398.04 亿元，较上一交易日增加 12.05%；成交持仓比为 1.13。

图 7



图 8



图 9



（数据来源：Wind、和合期货）

四、基本面消息

2022 年金融街论坛于本周正式开幕启动，其中证监会主席易会满就“探索建立具有中国特色的估值体系，促进市场资源配置功能更好发挥”的表述引发市场广泛关注，带动昨日中字头股票活跃领涨。与此同时，多个金融管理部门陆续发声呵护市场，央行再提实施稳健的货币政策以支持实体经济，三部门部署 17 项具体措施从需求侧与供给侧同步拉动工业经济发展。

国内 11 月 LPR 出炉，1 年期 LPR 为 3.65%，5 年期以上 LPR 为 4.3%，均与上月持平，连续三个月维持不变。

10 月份国民经济经受住了国内外多重超预期因素的冲击，持续保持恢复态势。但国际环境更趋复杂严峻，国内经济恢复基础尚不牢固。中国 10 月份主要经济数据出炉，工业增加值单月同比增速、固定资产投资 1-10 月累计同比增速略放缓，服务生产指数和消费当月同比降幅较大，社会消费品零售总额单月同比时隔 5 个月后再转负。

1-10 月份，全国规模以上工业增加值同比增长 4.0%，比 1-9 月份加快 0.1 个百分点。10 月份，全国规模以上工业增加值同比增长 5.0%，比三季度加快 0.2 个百分点；环比增长 0.33%。

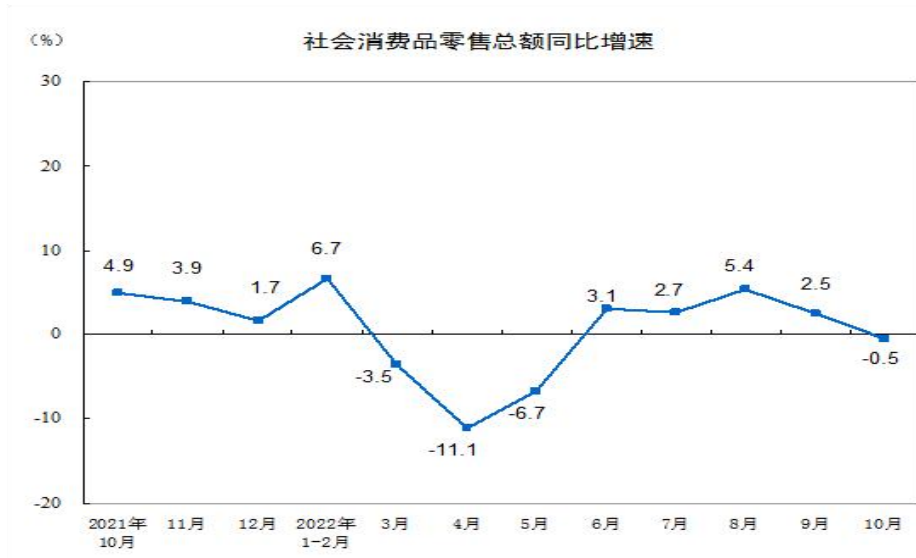
图 10



(数据来源：国家统计局、和合期货)

1-10 月份，社会消费品零售总额 360575 亿元，同比增长 0.6%，比 1-9 月份回落 0.1 个百分点。

图 11



(数据来源：国家统计局、和合期货)

1-10月份，全国固定资产投资（不含农户）471459亿元，同比增长5.8%，比1-9月份回落0.1个百分点。

10月份，固定资产投资（不含农户）环比增长0.12%。

图 12



(数据来源：国家统计局、和合期货)

央行、银保监会出手，出台十六条措施支持房地产市场平稳健康发展，要求保持房地产融资平稳有序、积极做好“保交楼”金融服务、依法保障住房金融消费者合法权益、延长房地产贷款集中度管理政策过渡期安排。

从资金面来看，本周北向资金继续保持净流入，周内净流入金额合计 74.48 亿元，其中沪股通净流入 112.19 亿元，深股通净流出 37.71 亿元。

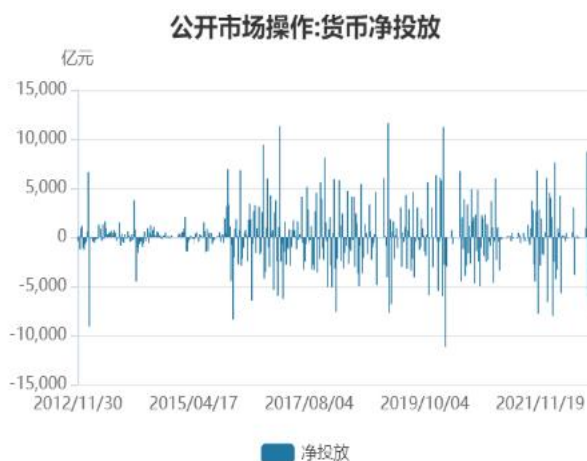
图 13 北向资金

北向 (截止: 2022-11-25)		CNY		
	合计	沪股通	深股通	
最新	74.52	58.11	16.41	
本周合计	74.48	112.19	-37.71	
本月合计	491.32	321.79	169.53	

(数据来源: Wind、和合期货)

截至 2022 年 11 月 18 日，本周货币净投放 3680 亿元，2022 年 11 月 25 日 7 天逆回购利率达到 2.00%

图 14



(数据来源: Wind、和合期货)

截至 2022 年 11 月 24 日, 上海银行间同业拆放利率 (SHIBOR) 隔夜利率为 1.04%, 1 周利率为 1.77%, 银行间质押式回购加权利率 1 天为 1.16%, 7 天为 2.19%。

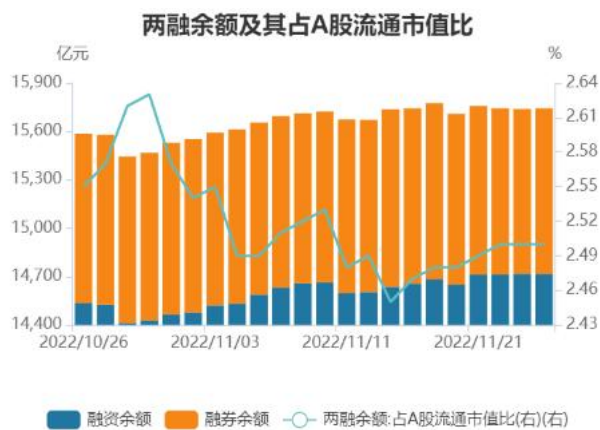
图 15



(数据来源: Wind、和合期货)

截止 2022 年 11 月 24 日, 两融余额为 15742.80 亿元, 占 A 股流通市值 2.50%, 两融成交金额为 566.52 亿元, 占 A 股成交额 8.08%。

图 16



（数据来源：Wind、和合期货）

图 17



（数据来源：Wind、和合期货）

国外方面，美联储会议纪要显示，大多数美联储官员支持放慢加息步伐；一些美联储官员希望在加息步伐放缓前看到更多数据；与会者一致认为，通胀压力几乎没有减轻的迹象，需关注加息情况。外资机构正在重新审视中国资产。11月以来中国股市表现几乎领跑全球，MSCI 中国指数已累计上涨超 22%，A 股上市公司总市值增逾 6 万亿元。高盛预计，MSCI 中国指数和沪深 300 指数未来 12 个月回报率均为 16%，若计入汇率因素，二者回报率将分别达 19%、21%。

五、投资策略与建议

国内方面，六大行向房企提供资金支持规模超万亿，落实“地产 16 条”，显示了国内通过房地产稳定经济的信心。在非经济事件冲击方面，近期多个地区病例显著增多，防疫防控的措施正在优化探索中。国外方面，外资机构正在重新审视中国资产。波士顿联邦储备银行主席上周五表示，在寻求降低通胀的过程中，美联储未来还将进一步加息，加息幅度仍有不确定性。综合来看，国内经济维持弱复苏方向，步伐放慢对市场仍有潜在不利影响，且近期国内疫情形势严峻，政策有收紧趋势，影响市场情绪。国外经济衰退大环境未有明显改变，短期维持区

间震荡趋势。

风险点：

1) 疫情反复；2) 地缘风险升级；3) 交易量持续萎缩；4) 资金面快速收敛；
5) 全球经济衰退预期

风险提示：您应当客观评估自身财务状况、交易经验，确定自身的风险偏好、风险承受能力和服务需求，自行决定是否采纳期货公司提供的报告中所给出的建议。您应当充分了解期货市场变化的不确定性和投资风险，任何有关期货行情的预测都可能与实际情况有差异，若您据此入市操作，您需要自行承担由此带来的风险和损失。

免责声明：本报告的信息均来源于公开资料，本公司对这些信息的准确性和完整性不作任何保证，文中的观点、结论和建议仅供参考，不代表作者对价格涨跌或市场走势的确定性判断，投资者据此做出的任何投资决策与本公司和作者无关。

本报告所载的资料、意见及推测仅反映本公司于发布日的判断，在不同时期，本公司可发出与本报告所载资料、意见及推测不一致的报告，投资者应当自行关注相应的更新或修改。

和合期货投询部

联系电话：0351-7342558

公司网址：<http://www.hhqh.com.cn>

和合期货有限公司经营范围包括：商品期货经纪业务、金融期货经纪业务、期货投资咨询业务、公开募集证券投资基金销售业务。