

# 和合期货沪铝周报（20220613--20220617）



段晓强

从业资格证号：F3037792

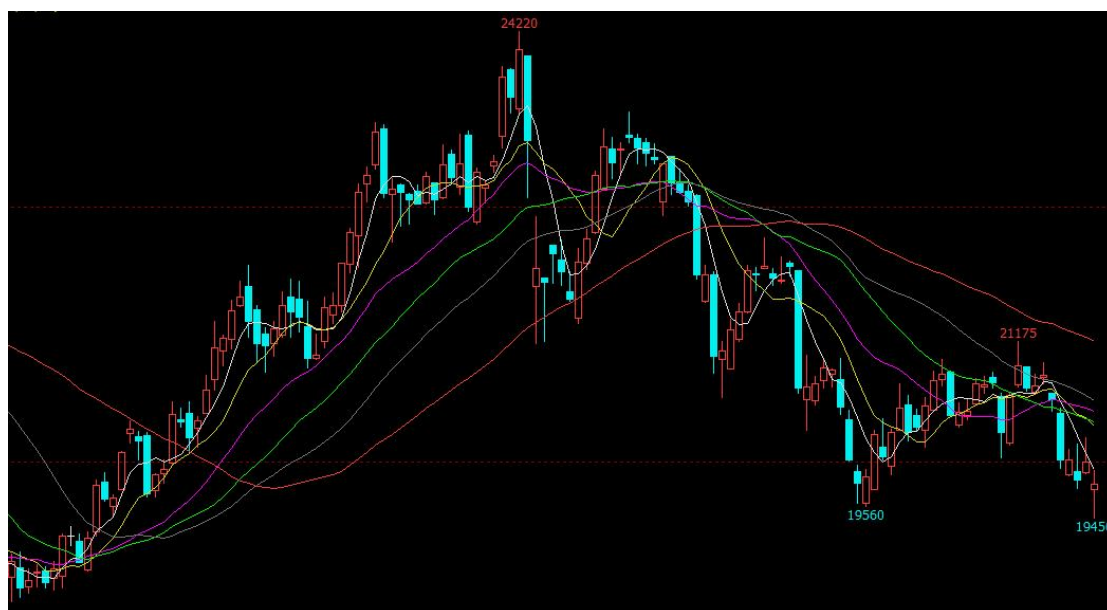
投询资格证号：Z0014851

电话：0351-7342558

邮箱：[duanxiaoqiang@hhqh.com.cn](mailto:duanxiaoqiang@hhqh.com.cn)

## 一、沪铝期货合约本周走势及成交情况

### 1、本周沪铝下跌



数据来源：文华财经 和合期货

### 2、沪铝本周成交情况

6月13--6月17日，沪铝指数总成交量227.9万手，较上周增加81.8万手，总持仓量41.2万手，较上周增仓3.2万手，沪铝主力下跌，主力合约收盘价19805，与上周收盘价下跌3.88%。

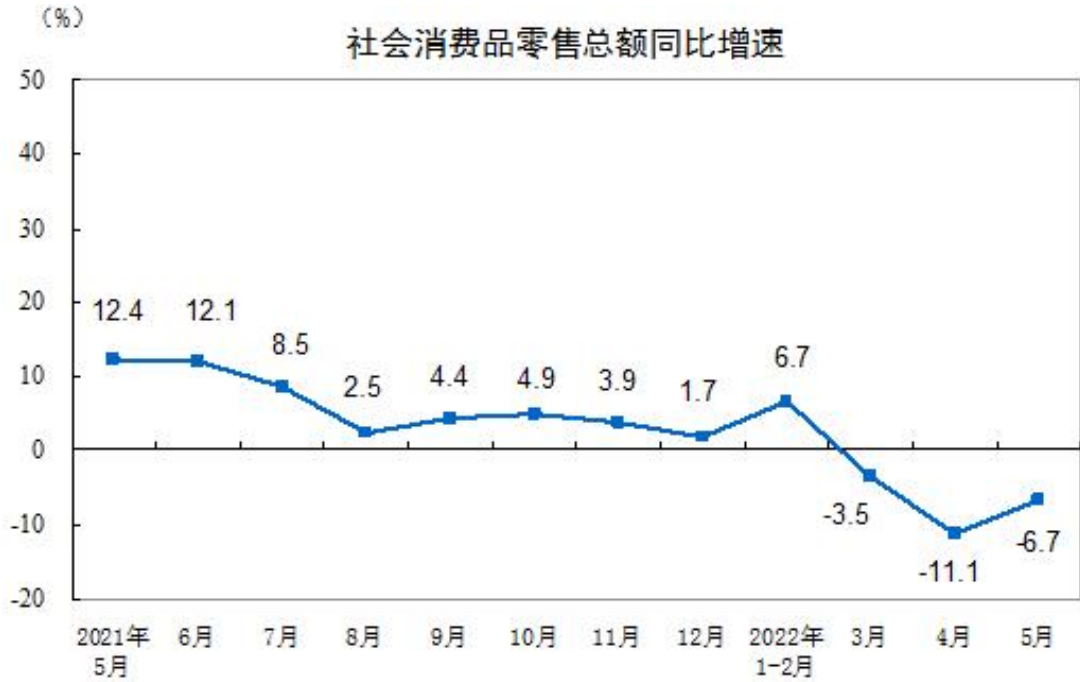
## 二、影响因素分析

### 1、宏观面

5月经济数据公布，投资、消费、进出口、工业生产以及融资情况均优于市场预期，4月是中国经济的低点，实体经济在5月明显得到修复。

随着国内疫情防控总体向好，生产生活秩序有序恢复，消费市场活力逐步回

升。5月份，社会消费品零售总额超过3.3万亿元，同比下降6.7%，降幅比4月份收窄4.4个百分点。



数据来源：国家统计局

1-5月份，全国固定资产投资（不含农户）205964亿元，同比增长6.2%；5月份环比增长0.72%。分领域看，1-5月份基础设施投资同比增长6.7%，制造业投资增长10.6%，房地产开发投资下降4.0%。



数据来源：国家统计局

5月份，全国规模以上工业增加值同比增长0.7%，4月份为下降2.9%。1-5月份，全国规模以上工业增加值同比增长3.3%。



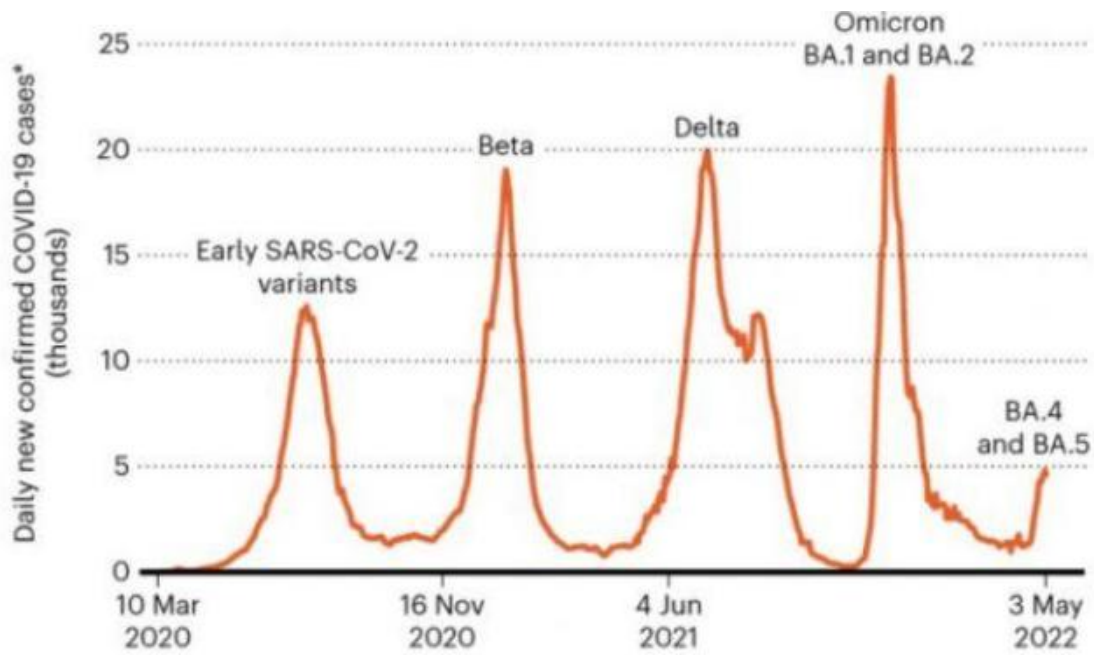
数据来源：国家统计局

总的来看，5月份我国经济逐步克服疫情不利影响，主要指标边际改善，经济呈现恢复向好势头。但也要看到，国际环境更趋复杂严峻，国内经济恢复仍面临不少困难挑战。下阶段，高效统筹疫情防控和经济社会发展，加大宏观政策调节力度，全力推动稳增长一揽子政策措施落地见效，着力稳定宏观经济大盘，着力保障和改善民生，促进国民经济持续恢复。

疫情方面，欧洲疾控中心13日表示，新冠病毒变异毒株奥密克戎的两个新子变体 BA. 4/5 在欧洲的传播速度正在超过其他毒株，将成为欧洲的主导毒株。这一趋势在其他一些国家也得到了印证。最新的一系列科学研究显示，奥密克戎 BA. 4/5 之所以越来越可能在不远的将来成为新的全球主导毒株——是因为其具备更强的传播力和再次感染能力，而随着它们成为主要流行株，全球住院人数和死亡人数有可能增加。

6月14日，荷兰国家公共卫生与环境研究所发布公报称，在截至14日的一周内，荷兰新增新冠确诊病例15526例，较之前一周大幅增加64%。该机构表示，奥密克戎毒株新亚型 BA. 4 和 BA. 5 正在荷兰加速传播，这可能是新增确诊病例数大幅增加的原因。

新冠疫情走势



数据来源: wind

据 Worldometers 实时统计数据显示,截至北京时间 6 月 17 日 7 时,全球新冠病毒确诊病例超过 53327 万例,死亡病例超过 631 万例。其中六分之一的确诊病例发生在美国,美国新冠病毒确诊病例达逾 8782 万例,死亡病例至 103.7 万例。 全球新冠肺炎数据:

截至06月17日07时38分数据统计 [数据说明](#)

累计确诊 <b>53,327万</b> 较昨日+33万	累计治愈 <b>48,777万</b> 较昨日+13万	累计死亡 <b>631万</b> 较昨日+554
-----------------------------------	-----------------------------------	--------------------------------

国家	新增	累计	死亡	治愈
美国	63967	87823147	1037821	83570275
印度	9845	43269452	524803	42674712
巴西	32934	31644703	668844	30310772
法国	53081	30028853	148996	29290469
德国	89151	27095988	140292	26091900
英国	0	22638832	180078	24692

数据来源: 新浪新闻

### 全球疫苗接种数据

全球累计接种 <b>119.6亿剂</b>	全球较上日新增 <b>-</b>	全球每百人接种 <b>151.91剂</b>
中国累计接种 <b>33.9亿剂</b>	中国较上日新增 <b>89.4万剂</b>	中国每百人接种 <b>235.6剂</b>

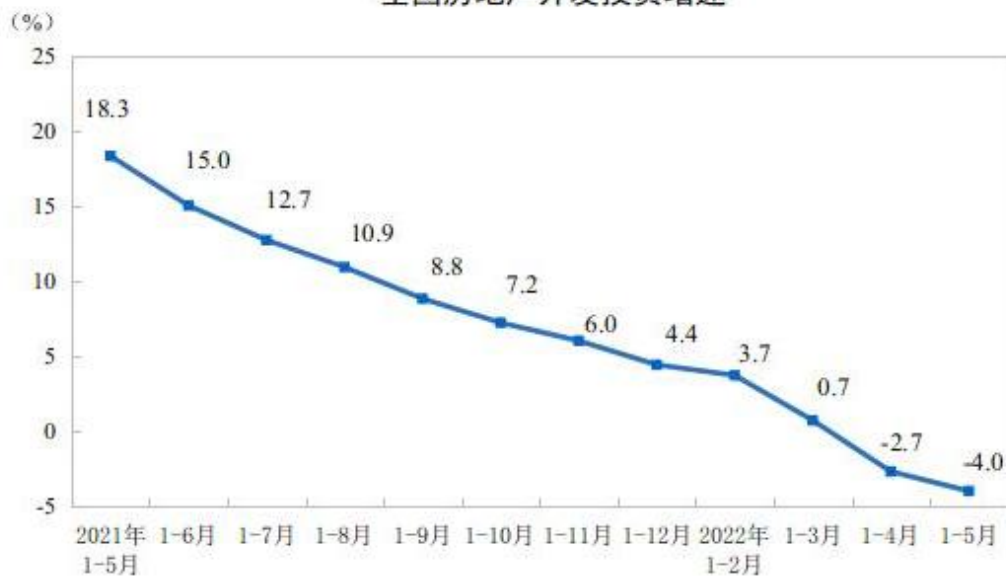
数据来源：腾讯新闻

## 2、终端消费数据疲软，价格回落利润空间收窄

1-5 月份，全国房地产开发投资 52134 亿元，同比下降 4.0%；其中，住宅投资 39521 亿元，下降 3.0%。1-5 月份，房地产开发企业房屋施工面积 831525 万平方米，同比下降 1.0%；其中，住宅施工面积 586918 万平方米，下降 1.1%。房屋新开工面积 51628 万平方米，下降 30.6%；其中，住宅新开工面积 37782 万平方米，下降 31.9%。房屋竣工面积 23362 万平方米，下降 15.3%；其中，住宅竣工面积 17050 万平方米，下降 14.2%。

1-5 月份，商品房销售面积 50738 万平方米，同比下降 23.6%；其中，住宅销售面积下降 28.1%。商品房销售额 48337 亿元，下降 31.5%；其中，住宅销售额下降 34.5%。

### 全国房地产开发投资增速



数据来源：国家统计局



6月10日，中国汽车工业协会发布最新数据，数据显示，今年5月，国内汽车销量186.2万辆，环比增长57.6%，同比下滑12.6%，1-5月，国内汽车累计销量955.5万辆，同比下滑12.2%。今年5月，国内新能源汽车销量44.7万辆，环比增长49.6%，同比增长105.2%。1-5月国内新能源汽车销量200.3万辆，同比累计增长111.2%。

5月汽车销量降幅收窄，电动车持续高增长。从5月汽车产销量数据来看，生产端基本恢复，供给端改善明显，汽车销量拐点出现。另外，6月开始，减免购置税政策开始实施，叠加各省市的汽车消费刺激政策以及新能源汽车下乡活动，下游汽车需求有望继续提升。新能源汽车销量达到44万辆，环比+50%，产能恢复超市场预期，渗透率维持在24%的高位，新能源乘用车渗透率已经达到26%，预计今年国内新能源汽车销量有望突破500万辆。

#### 汽车销量降幅收窄



数据来源：wind

截至2022年6月9日，中国电解铝建成产能（以有生产能力的装置计算）4634.7万吨，开工4064.6万吨。

截至2022年6月9日，2022年中国电解铝减产规模涉及102万吨，其中已减产77万吨，已确定待减产0万吨，或减产但未明确减产25万吨。

截至2022年6月9日，2022年中国电解铝总复产规模398.2万吨，已复产230.5万吨，待复产166.7万吨，预期年内还可复产156.7万吨，预期年内最终实现复产累计387.2万吨。

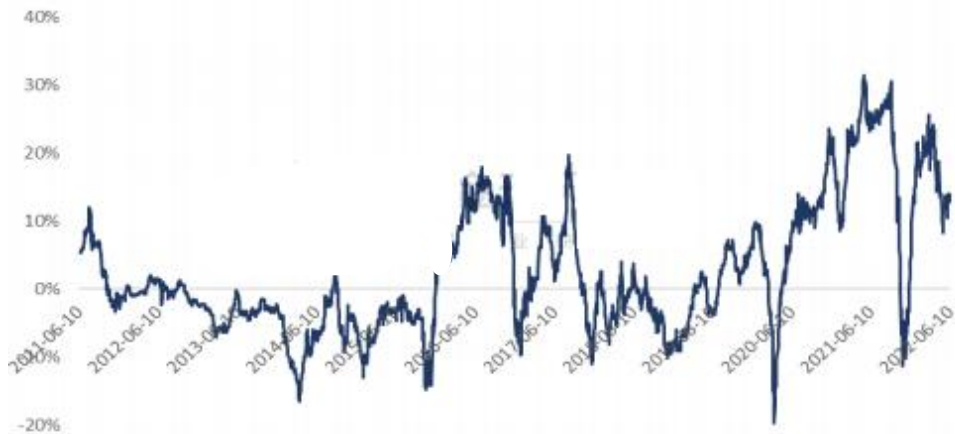
截至2022年6月9日，2022年中国电解铝已建成且待投产的新产能257.5万吨，已投产132万吨，预期年内还可投产共计98万吨，预期年度最终实现累计230万吨。

## 2022 年中国电解铝已复产、拟复产明细货量（万吨）

企业	总复产规模	已复产	始复产通电时间	待复产	预期年内还可复产	预期年内最终实现累计
<a href="#">贵州华仁新材料有限公司</a>	15	5	2022年1月	10	0	5
<a href="#">云南文山铝业有限公司</a>	39	39	2022年1月	0	0	39
<a href="#">云南神火铝业有限公司</a>	30	30	2022年1月	0	0	30
<a href="#">云南宏泰新型材料有限公司</a>	10	10	2022年1月	0	0	10
云南其亚金属有限公司	2	2	2022年2月	0	0	2
<a href="#">云南铝业股份有限公司</a>	49	49	2022年1月	0	0	49
<a href="#">内蒙古霍煤鸿骏铝电有限责任公司</a>	4	4	2022年1月	0	0	4
鄂尔多斯市蒙泰新型铝合金材料有限责任公司	8	8	2022年1月	0	0	8
<a href="#">内蒙古锦联铝材有限公司</a>	4	4	2022年3月	0	0	4
<a href="#">包头铝业有限公司</a>	2	2	2022年1月	0	0	2
<a href="#">内蒙古创源金属有限公司</a>	15	14	2022年1月	0	0	14
<a href="#">中铝山西新材料有限公司</a>	15	15	2022年1月	0	0	15
<a href="#">焦作万方铝业股份有限公司</a>	12	10	2022年1月	2	2	12
青海海源绿能铝业有限公司	10	10	2022年2月	0	0	10
<a href="#">青海西部水电有限公司</a>	5	3	2022年3月	2	2	5
<a href="#">广西田林百矿铝业有限公司</a>	5	5	2022年3月	0	0	5
广西翔吉有色金属有限公司	3.5	3.5	2022年3月	0	0	3.5
<a href="#">山西兆丰铝电有限责任公司</a>	5.7	0	2022年二季度	5.7	5.7	5.7
<a href="#">山西中铝华润有限公司</a>	10	10	2022年2月	0	0	10
<a href="#">遵义铝业股份有限公司</a>	5	5	2022年3月	0	0	5
<a href="#">中国铝业股份有限公司连城分公司</a>	40	0	2022年6月	40	40	40
<a href="#">广西百色银海铝业有限公司</a>	9	0	2022年三季度	9	9	9
广西来宾银海铝业有限公司	25	0	2022年三季度	25	25	25
<a href="#">广西百矿铝业有限公司</a>	30	2	2022年5月	28	28	30
<a href="#">广西苏源投资股份有限公司</a>	20	0		20	20	20
<a href="#">鹤庆溢鑫铝业有限公司</a>	25	0	2022年5月	25	25	25
总计	398.2	230.5		166.7	156.7	387.2

数据来源：wind

### 电解铝行业利润收窄



数据来源：wind

### 三，后市行情研判

宏观方面，为了对抗美国 40 年来最严重的通货膨胀，美国联邦储备委员会 15 日宣布单次加息 75 个基点，后续还将进一步加息，这是美联储自 1994 年以来最大幅度的加息，报道称美联储预计，基准联邦基金利率将在年底前达到 3.25%至 3.5%。我国 5 月份国民经济运行呈现恢复势头，面对复杂严峻的国际环境和国内疫情带来的严重冲击，各地区各部门高效统筹疫情防控和经济社会发展，着力稳定宏观经济大盘，国内疫情防控形势总体向好，生产需求逐步恢复，就业物价总体稳定，主要指标边际改善。

供给方面，目前国内一季度的复产以及新投产产能在逐步放量，市场供给有所增加，但是近期产量增长相对平缓，未来或将继续增长，另外事故影响部分产能停产。需求方面，下游加工企业受疫情影响开工率维持低位，但环比有小幅上涨，在未来疫情影响逐步淡化以后，且宏观刺激措施加码，市场对于未来下半年终端需求反弹较为乐观。

盘面看从去年 12 月开始，沪铝在 19000 附近开启一波上涨行情，高点基本接近去年最高位，3 月初开始大幅回调，到 5 月初下破 20000 点后，开始了缓慢震荡上行，在向上接近 60 日线附近明显受到压力，本周回落，接近前期低点后再次反弹，显示下方有较大的支撑，整体看近期维持震荡走势。

### 四，交易策略建议

建议低吸高抛，短线操作。

风险因素：关注后期能耗双控政策实施情况；

关注美国后市通胀能否回落。

**风险提示：**您应当客观评估自身财务状况、交易经验，确定自身的风险偏好、风险承受能力和服务需求，自行决定是否采纳期货公司提供的报告中所给出的建议。您应当充分了解期货市场变化的不确定性和投资风险，任何有关期货行情的预测都可能与实际情况有差



异，若您据此入市操作，您需要自行承担由此带来的风险和损失。

**免责声明：**本报告的信息均来源于公开资料，本公司对这些信息的准确性和完整性不作任何保证，文中的观点、结论和建议仅供参考，不代表作者对价格涨跌或市场走势的确定性判断，投资者据此做出的任何投资决策与本公司和作者无关。

本报告所载的资料、意见及推测仅反映本公司于发布日的判断，在不同时期，本公司可发出与本报告所载资料、意见及推测不一致的报告，投资者应当自行关注相应的更新或修改。

和合期货投询部

联系电话：0351-7342558

公司网址：<http://www.hhqh.com.cn>

和合期货有限公司经营范围包括：商品期货经纪业务、金融期货经纪业务、期货投资咨询业务、公开募集证券投资基金销售业务。