

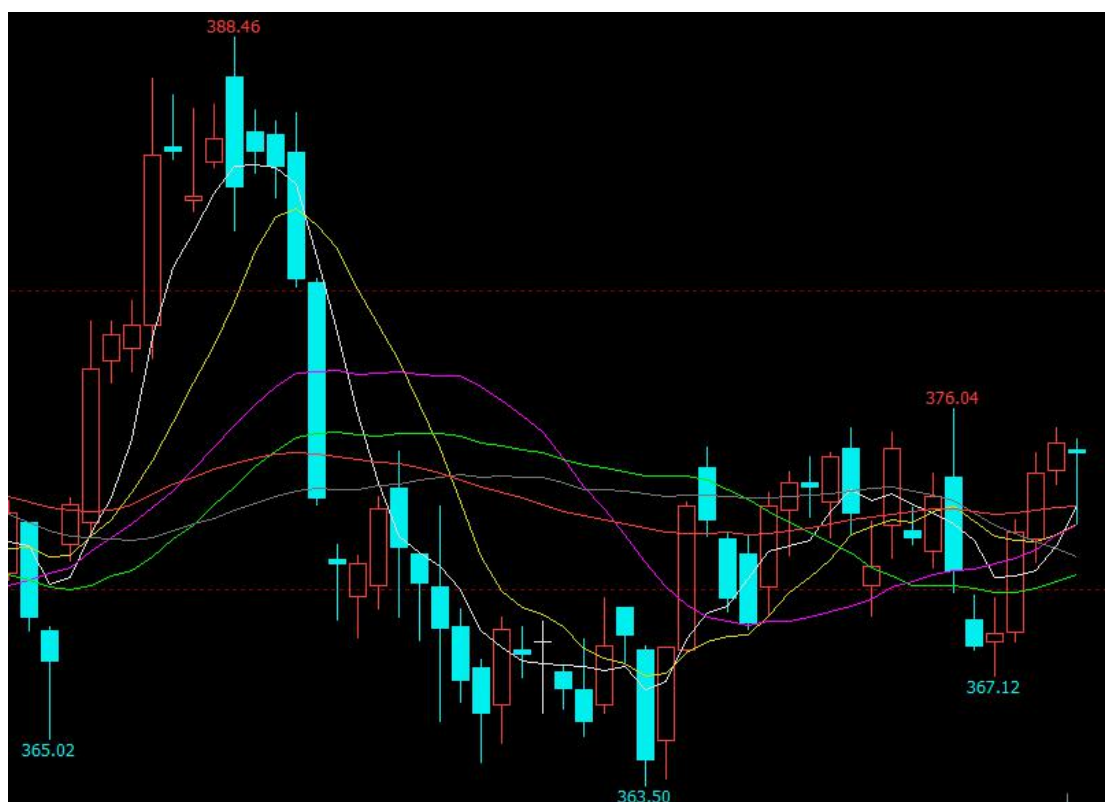
和合期货沪金周报（20220110--20220114）



段晓强
从业资格证号: F3037792
投询资格证号: Z0014851
电话: 0351-7342558
邮箱: duanxiaoqiang@hhqh.com.cn

一、沪金期货合约本周走势及成交情况

1、沪金主力上涨



数据来源: 文华财经 和合期货

2、沪金本周成交情况

1月10--1月14日, 沪金指数总成交量76.4万手, 较上周增加16.9万手, 总持仓量18.7万手, 较上周减仓0.3万手, 沪金主力上涨, 主力合约收盘价374.58, 与上周收盘价上涨1.75%。

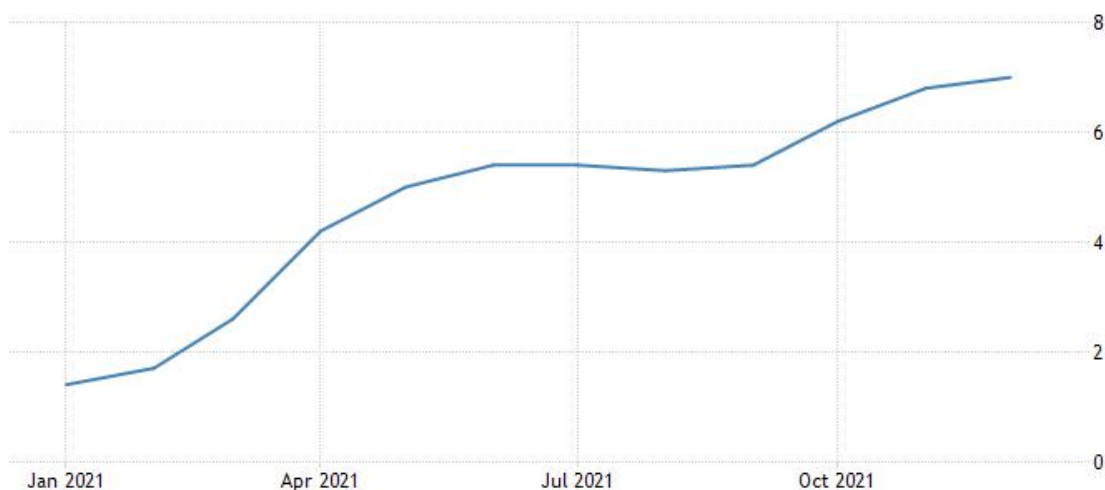
二、影响因素分析

1、宏观面

1.1、欧美经济

美国 2021 年 12 月份消费者价格指数（CPI）环比上涨 0.5%，高于市场预期的 0.4%，但低于 11 月份的 0.8%，CPI 同比涨幅为 7%，低于市场预期的 7.1%，但高于 11 月份的 6.8%，为 1982 年 6 月以来的最高点。扣除食品和能源，美国 12 月份核心通胀环比涨幅为 0.6%，11 月份环比涨幅为 0.5%。核心消费者价格指数同比涨幅则为 5.5%，高于市场预期的 5.4% 和 11 月份的 4.9%。供应链趋紧和劳动力短缺等因素仍然是导致通胀居高不下的主要原因，2021 年 12 月，房租、食品和二手车等领域价格的增长趋势依旧明显，住房成本同比上涨 4.1%，食品价格同比上涨 6.3%。

美国通胀率持续走高（%）



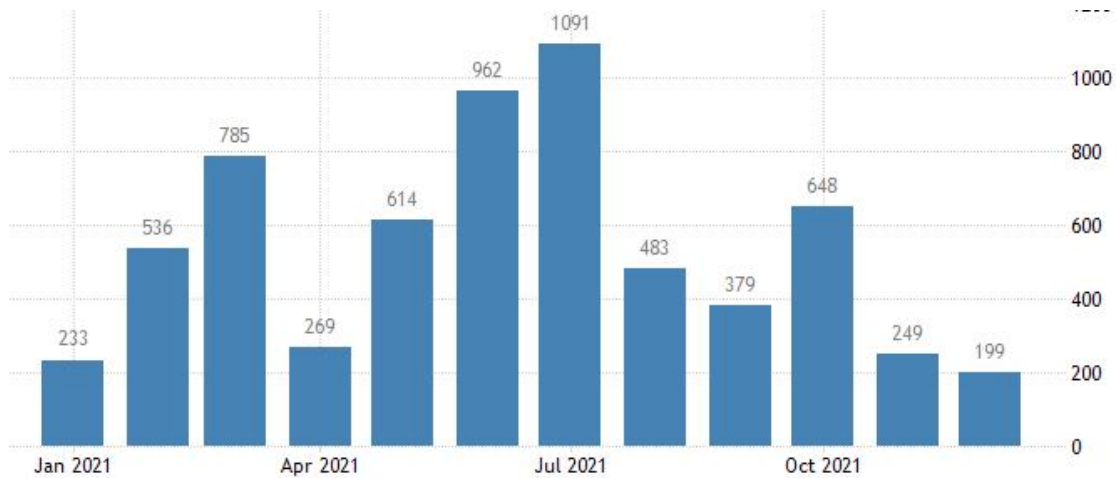
数据来源：全球经济指标数据网

美国通胀何时触顶成为外界关注的焦点，一些分析认为，美国的消费者价格指数可能已经在 2021 年 12 月份见顶，即使尚未触顶，也会在 3 月份之前达到峰值。目前已经有迹象显示，供应链瓶颈正在缓解。不过，当下因变异新冠病毒奥密克戎毒株传播而异常严峻的疫情形势可能令供应链的改善趋缓，2022 年美国通胀率仍将持续高于美联储设定的 2% 的目标。

美国劳工部周五发布的数据显示，该国 12 月新增非农就业岗位 19.9 万个，低于 11 月的 24.9 万个和 10 月的 64.8 万个。2021 年全年，美国新增就业岗位 640 万个，为有记录以来的最高水平。但相比疫情前，美国依旧减少了 360 万个工作岗位。失业率则从 11 月的 4.2% 下降至 3.9%，为疫情爆发以来的新低，接近 2020 年 2 月 3.5% 的 50 年低点，这意味着劳动力市场状况持续趋紧。尽管劳动力需求仍然强劲，但限制招聘的因素仍然存在，劳动力市场趋紧也推动了薪资强劲增长。12 月美国的平均时薪同比增长 4.7%，高于预期的 4.2%；疫情

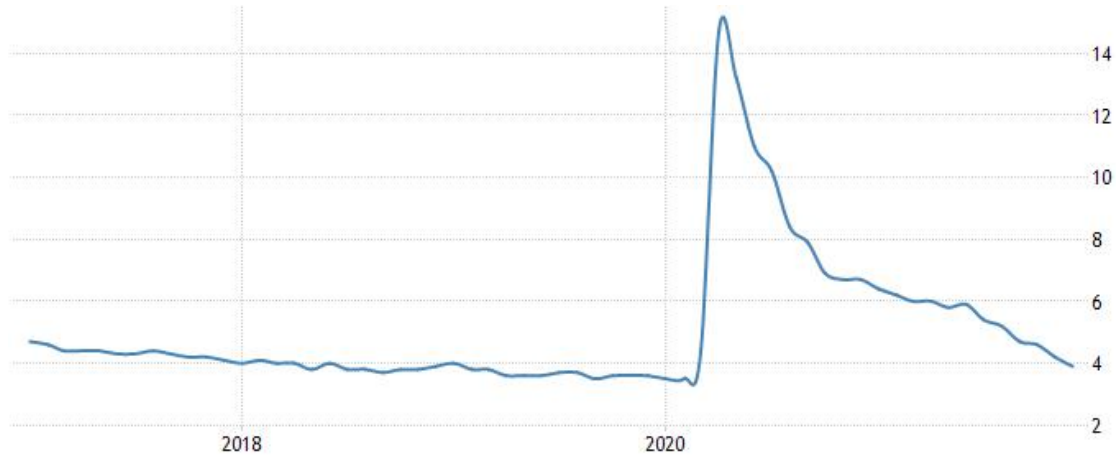
前的增速大约为 3%。尽管通胀快速攀升大幅削弱了这一涨幅，但工资持续增长也反映出，雇主愿意支付更多费用以吸引和留住工人。

美国非农就业人数（千人）



数据来源：全球经济指标数据网

美国失业率持续下降（%）



数据来源：全球经济指标数据网

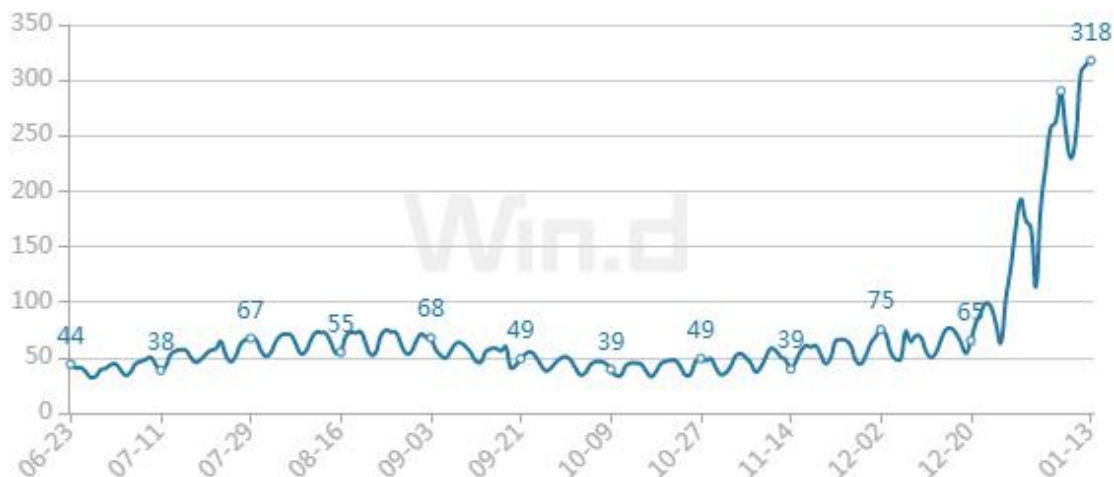
12月非农数据再次呈现新增就业不及预期和失业率继续下行的态势，但总体来看，美国就业数据已接近美联储的充分就业目标，但通胀仍然高企，因此美联储在12月议息会议后，政策重心从促进就业逐渐向控制通胀转移。

1.2 奥密克戎继续全球肆虐，全球连续第三天突破 100 万

据路透社报道，截至9日的一周，全球新增新冠确诊病例1500万例，比前一周增加55%，创疫情暴发以来单周新增确诊最高纪录。“感染人数大幅增加由奥密克戎导致，它在几乎所有国家迅速取代德尔塔(毒株)，”世卫组织总干事谭德塞在记者会上说，“尽管奥密克戎引起的症状不如德尔塔严重，但它依然是一种危险的病毒，尤其对那些没有接种疫苗的人而言。”

全球眼下平均每周新冠死亡病例约 5 万例，医院收治的新冠病人“绝大多数”没有接种疫苗，谭德塞承认新冠疫苗无法完全预防感染，但强调疫苗对预防重症和死亡依然非常有效。按照世卫组织设定的目标，全球各个国家和地区疫苗接种者占人口比例到 2021 年年底应达 40%，2022 年年中达 70%。然而，当前仍有 90 个国家和地区接种人数占人口比例不足 40%；在非洲，逾 85% 人口尚未接种新冠疫苗。

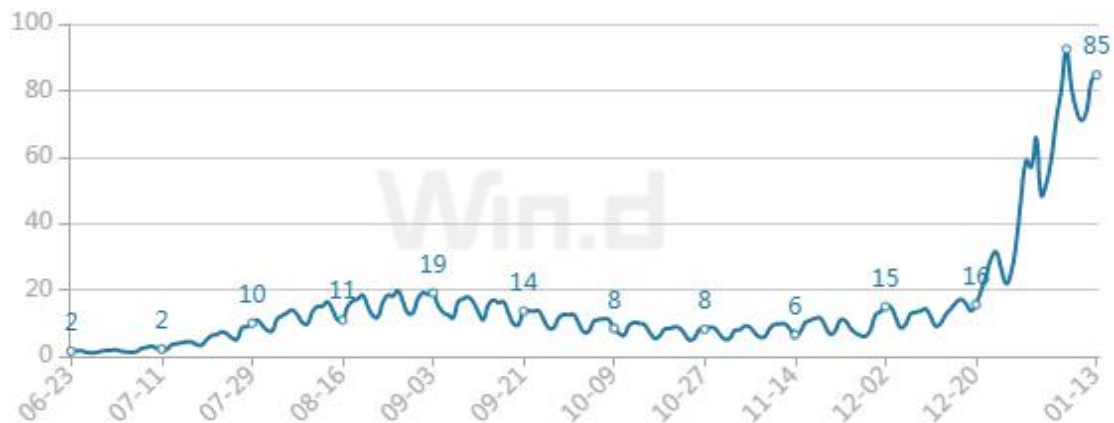
全球疫情每日新增（万）



数据来源: wind

美国时间 13 日，根据美国约翰斯·霍普金斯大学（JHU）的数据，截至美东时间当天 16 时，美国累计新冠确诊病例数达 63830801 人，累计新冠死亡人数达 846058 人。两项数据与其前一日数据相比，新增确诊 110 万人，新增死亡 2434 人。

美国每日新增确诊病例（万）



数据来源: wind

英国政府 12 日公布的疫情数据显示，该国新增确诊 129587 例，累计确诊 14862138 例；新增死亡 398 例，累计死亡 151007 例。公布的最新调查数据估计，在新年第一周内，该国超过 430 万人感染新冠病毒，高于此前一周的 370 万人，再创最高纪录。自去年底变异新冠病毒奥密克戎毒株出现以来，英国单日新增确诊病例数不断飙升，多次刷新疫情以来最高纪录。1 月 8 日以来，该国单日新增病例数略有下降，但仍均保持在 12 万例以上。

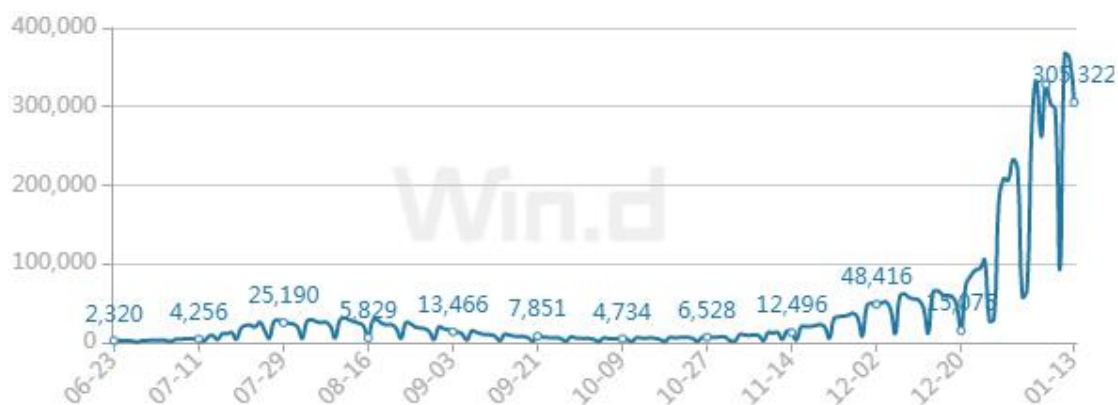
英国单日新增病例



数据来源：wind

法国官方数据显示，法国 13 日单日新增确诊病例 305322 例，这是法国连续三天的单日新增确诊病例超过 30 万例，法国累计确诊病例 13240274 例，累计死亡病例现为 126530 例，新增死亡病例 227 例。

法国单日新增病例



数据来源：wind

2、供需端及资金面

世界黄金协会 7 日发布数据：2021 年全球黄金 ETF(交易所交易基金)总规模下降，亚洲基金逆势增长，中国的黄金 ETF 表现尤为显眼。

2021 年全球实物黄金 ETF 总持仓下降 173 吨，至 3570 吨，降幅约 5%。但由于 2020 年流入了近 875 吨并创下历史纪录，因此全球黄金 ETF 总持仓仍远高于疫情前水平。

世界黄金协会称，亚洲基金为全球黄金 ETF 贡献了绝大部分的流入量，总规模全年共上升 20%。中国的黄金 ETF 表现尤为显眼，当地投资者在金价调整下进行积极的战术性买入，而经济增长放缓、利率预期下降等因素也在一定程度上推动了中国投资者对黄金投资的兴趣，亚洲黄金 ETF 总流入量的 60% 以上来自于中国。

展望未来，世界黄金协会表示，黄金将在 2022 年受到类似的驱动影响。疫情暴发后全球供应链的中断，以及收紧的劳动力市场等都有可能会导致全球通胀水平的持续走高。再加上主要市场股市的过高估值，可能出现的新变种毒株，以及投资者对低流动性资产的增配，这些也可能会导致更加频繁的市场调整，令黄金作为一项组合风险对冲工具的需求上升。相对积极的黄金消费以及全球央行购金需求也会对黄金表现提供支持，这两者显然也是影响金价表现的长期关键因素。

黄金 ETF 持仓量 (吨)



数据来源：东方财富网

3、美元指数

美联储加息预期再度升温带动了美国国债利率的上行，但与利率的一路上行不同，美元的涨势仅维持了不到 2 天的时间。在超预期鹰派的美联储会议纪要公布后，美元便开始了逐步回落的过程，在 12 日晚间美国 CPI 数据公布后，美元指数更是连续下破数个关键技术关口，自去年 11 月中旬以来首次跌破 95 大关。

周二鲍威尔在国会的听证会中并没有明示 3 月份启动加息，同时，7% 的通胀率也没有超出市场预期，但从利率市场的表现看，加息预期在新年初还是如期发酵了，在美联储会议纪要公布后，欧洲美元期货和 OIS 等衍生品市场已经开始反

映美联储从今年 3 月启动加息，并且全年加息 4 次的情形。

美元指数



数据来源：文华财经 和合期货

三，后市行情研判

美国劳工部周三公布的数据显示，美国去年 12 月消费者价格指数（CPI）同比上涨 7%，使美国 2021 年通胀率达到 1982 年以来的最高水平。美联储布拉德称，在美国通胀仍然偏高的情况下，联邦公开市场委员会（FOMC）非常可能会在 3 月份开始加息。大周期技术形态看黄金还处于高位运行中，COMEX 金从 20 年 8 月创历史新高后开始将近一年回调震荡走势，周线看有向上突破大三角迹象，COMEX 金日 K 站在所有均线上方，内盘黄金本周走势较强，收复上周跌幅，震荡逐步收敛，等待突破机会。

四，交易策略建议

建议等待突破机会。

风险提示：您应当客观评估自身财务状况、交易经验，确定自身的风险偏好、风险承受能力和服务需求，自行决定是否采纳期货公司提供的报告中所给出的建议。您应当充分了解期货市场变化的不确定性和投资风险，任何有关期货行情的预测都可能与实际情况有差异，若您据此入市操作，您需要自行承担由此带来的风险和损失。

免责声明：本报告的信息均来源于公开资料，本公司对这些信息的准确性和完整性不作任何保证，文中的观点、结论和建议仅供参考，不代表作者对价格涨跌或市场走势的确定性判断，投资者据此做出的任何投资决策与本公司和作者无关。

本报告所载的资料、意见及推测仅反映本公司于发布日的判断，在不同时期，本公司可发出与本报告所载资料、意见及推测不一致的报告，投资者应当自行关注相应的更新或修改。

和合期货投询部

联系电话：0351-7342558

公司网址：<http://www.hhqh.com.cn>

和合期货有限公司经营范围包括：商品期货经纪业务、金融期货经纪业务、期货投资咨询业务、公开募集证券投资基金销售业务。