

和合期货沪铜周报（20211108--20211112）



段晓强

从业资格证号：F3037792

投询资格证号：Z0014851

电话：0351-7342558

邮箱：duanxiaoqiang@hhqh.com.cn

一、沪铜期货合约成交情况

1、铜现货市场价格

11月12日1#铜重要市场现货价格：长江现货均价70730，较昨日上涨40；广东现货均价69680，较昨日上涨40；武汉现货均价70790，较昨日上涨0；重庆现货均价0，较昨日0；北京现货均价70790，较昨日上涨0。

2、沪铜本周成交情况

11月8--11月12日，沪铜指数总成交量103.1万手，较上周减少18.5万手，总持仓量36.0万手，较上周减仓1.3万手，沪铜主力震荡，主力合约收盘70570，与上周收盘价上涨1.41%。

二、影响因素分析

1、宏观面

海关总署11月7日发布数据，今年前10个月，我国货物贸易进出口总值31.67万亿元，同比增长22.2%，比2019年同期增长23.4%。从10月当月看，我国进出口总值3.34万亿元，同比增长17.8%，环比下降5.6%，比2019年同期增长23%。

我国近一年出口数据（亿美元）



数据来源：全球经济指标数据网

我国近一年进口数据（亿美元）



数据来源：全球经济指标数据网

海关总署统计分析司相关负责人表示，今年以来，我国统筹疫情防控和经济社会发展，国内经济持续恢复，外贸保持了两位数的同比增长，与2019年同期相比，今年前10个月的进出口增速也超过了20%，这充分体现了我国外贸发展的活力与韧性。数据显示，民营企业进出口增速最快、比重提升。前10个月，民营企业进出口15.31万亿元，增长28.1%，占我国外贸总值的48.3%，比去年同期提升2.2个百分点。从贸易伙伴看，同期我国对前四大贸易伙伴东盟、欧盟、美国、日本分别进出口4.55万亿、4.34万亿、3.95万亿、1.98万亿元，分别增长20.4%、20.4%、23.4%、10.8%。同期，我国对“一带一路”沿线国家合计进出口9.3万亿元，增长23%。

疫情方面，世卫组织称新冠疫情加速蔓延，每周新增超过 5 万例死亡病例。11 月 4 日世卫组织举行新冠肺炎例行发布会，总干事谭德塞表示，近期新冠肺炎新增确诊病例和死亡病例再次增加，目前新冠肺炎累计死亡病例数量已超 500 万，实际数字则更高，全球每周新增超过 5 万例新冠肺炎死亡病例。谭德塞指出，近期有 56 个国家的新增死亡病例数量增加了 10%以上，很多国家缺少重症监护病床和医疗用品，卫生工作者不堪重负。谭德塞还呼吁尚未获得新冠肺炎疫苗紧急使用授权的疫苗厂商联系世卫组织，以加速审批流程，已获得紧急使用授权的疫苗厂商也应优先考虑为“新冠肺炎疫苗实施计划”提供疫苗。

据 Worldometers 实时统计数据显示，截至北京时间 11 月 12 日 7 时，全球新冠病毒确诊病例超过 25252 万例，死亡病例超过 509 万例。其中六分之一的确诊病例发生在美国，美国新冠病毒确诊病例达逾 4768 万例，死亡病例至 78 万例。全球新冠肺炎数据：

海外 截至11月12日07时22分数据统计 [数据说明](#)

累计确诊
25,252万
较昨日+191293

累计死亡
509万
较昨日+2001

累计治愈
21,870万
较昨日+116027

国家	新增	累计	死亡	治愈
美国	37808	47685553	780747	37727653
印度	2390	34404060	462384	33800925
巴西	13216	21924598	610224	21130382
英国	0	9451884	142772	24692
俄罗斯	0	8952472	251691	7687317
土耳其	24898	8340322	72910	7817991
法国	12603	7256643	118073	6996516
伊朗	0	6019947	127809	5656447
阿根廷	1460	5302445	116209	5168548
西班牙	4286	5042803	87647	4888554

数据来源：新浪新闻
全球疫苗接种数据

全球累计接种 73.6亿剂	全球较上日新增 1971.2万剂	全球每百人接种 93.52剂
中国累计接种 23.6亿剂	中国较上日新增 869.4万剂	中国每百人接种 163.65剂

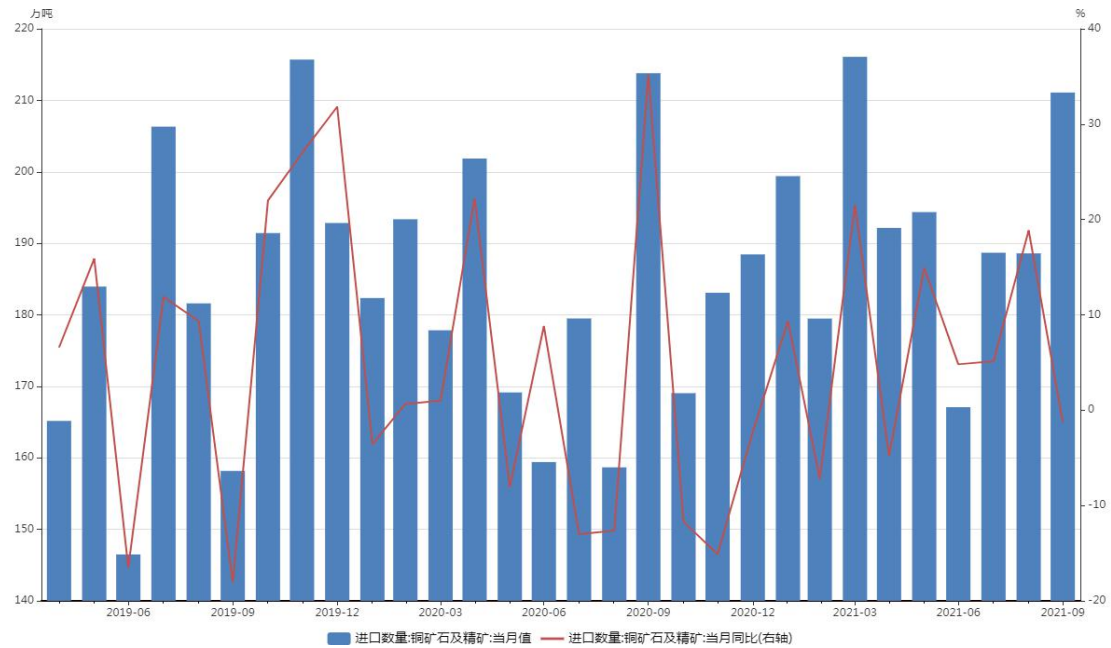
数据来源：腾讯新闻

2、供给面

近日铜矿端扰动消息较多，智利国家铜业公司表示，该公司旗下 Ministro Hales 铜矿的一个斜坡发生了滑坡，但事故并未影响工人安全，也未造成设备损坏或影响运营。另外位社区领导人表示，秘鲁 Cotabambas 省的示威者周二再次封锁了 Las Bambas 铜矿使用的一条主要采矿道路，尽管双方已经达成初步协

议。

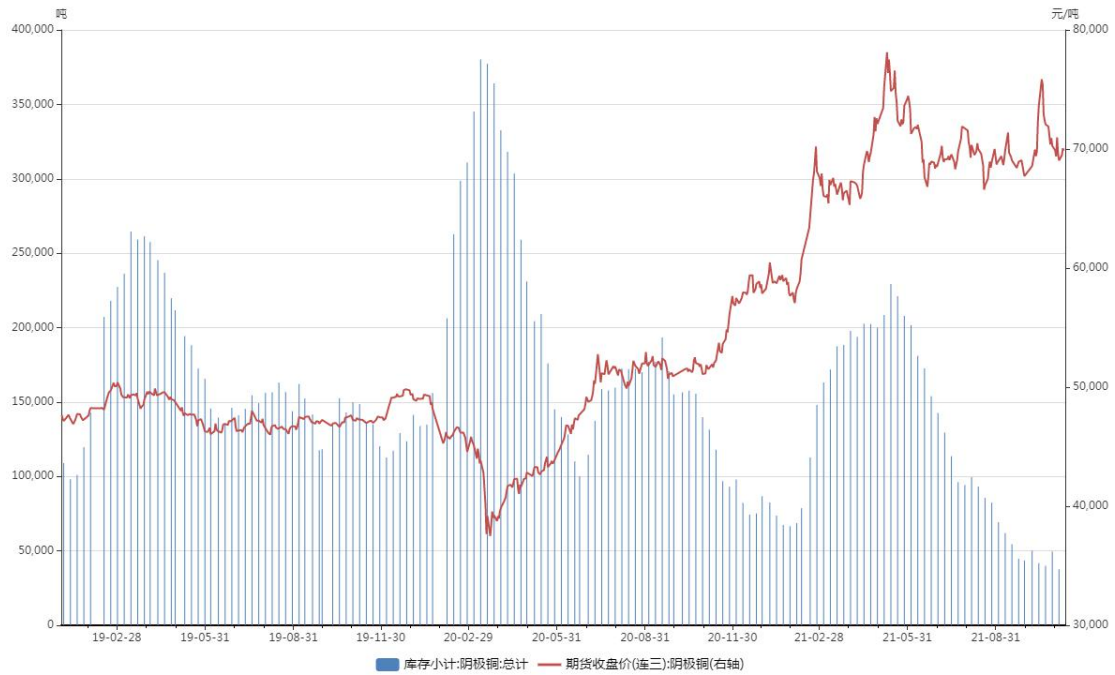
精铜矿月度进口量



数据来源: wind

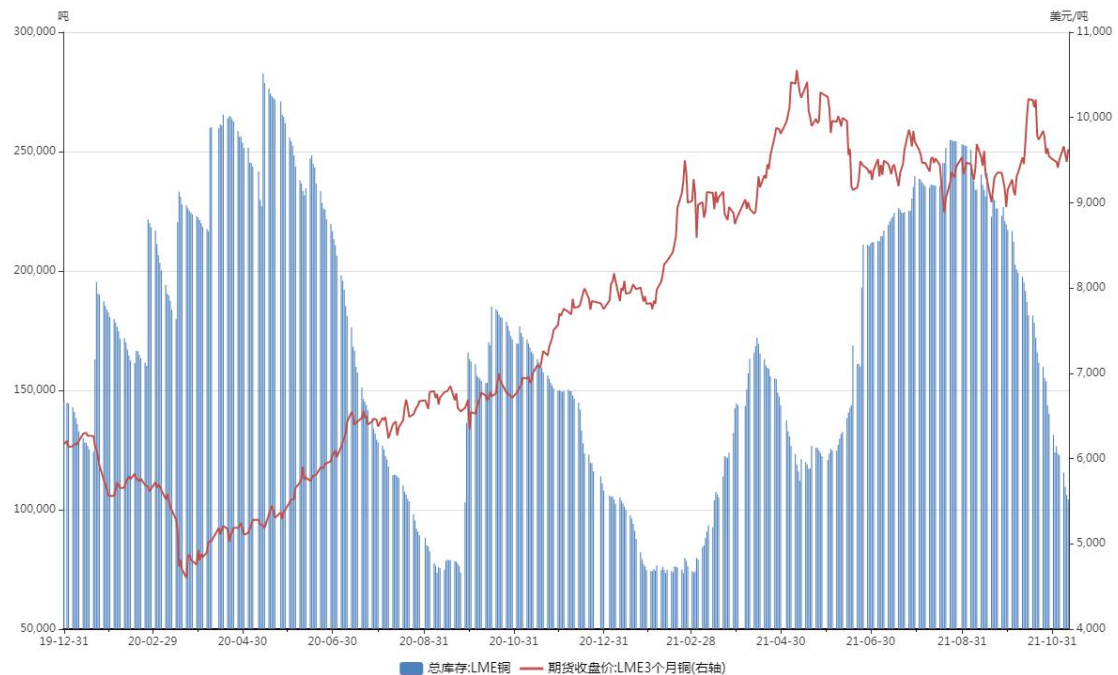
最近 LME 铜库存去化速度有所加快, 11 日再降近 6000 吨, 目前已经不及 11 万吨。注册仓单仍在回升, 但幅度有限, 注销占比继续下降。截至上周五上期所铜周度库存再度明显下降, 不过 11 日沪铜仓单库存略有回升。目前铜市场的供需主要有两个主题, 分别是需求疲弱以及库存低位, 需求的弱势体现在终端需求的疲弱, 而由于国内供应也不及预期, 同比增速更是弱于消费端, 因此库存依然处在去库进程中。

上期所铜库存



数据来源: wind

LME 铜库存



数据来源: wind

3、需求面

根据中汽协数据, 2021年9月国内汽车产量207.7万台, 同比下降17.94%; 1-9月汽车累计产量1824.3万台, 累计同比增长7.5%。2021年9月国内汽车销量206.7万台, 同比下降19.64%, 1-9月汽车累计销量1862.3万台, 累计同比增

长 8.7%。新能源汽车增长快速，继续刷新当月历史产销记录。2021 年 9 月我国新能源汽车总产量 36.2 万辆，同比增长 141.3%，总销量 35.7 万辆，同比增长 159%，产销均呈现爆发式增长。整体来看，今年国内汽车产销表现惨淡，部分企业由于汽车芯片供应问题出现了减停产的情况，可能会对后期产销造成一定影响。而新能源汽车依然是市场关注的焦点。新能源汽车产销继续维持高增长，符合市场预期。9 月份新能源乘用车单月市场渗透率已经接近 18%，预计后市增速还将维持，从而带动汽车对于铜的需求。

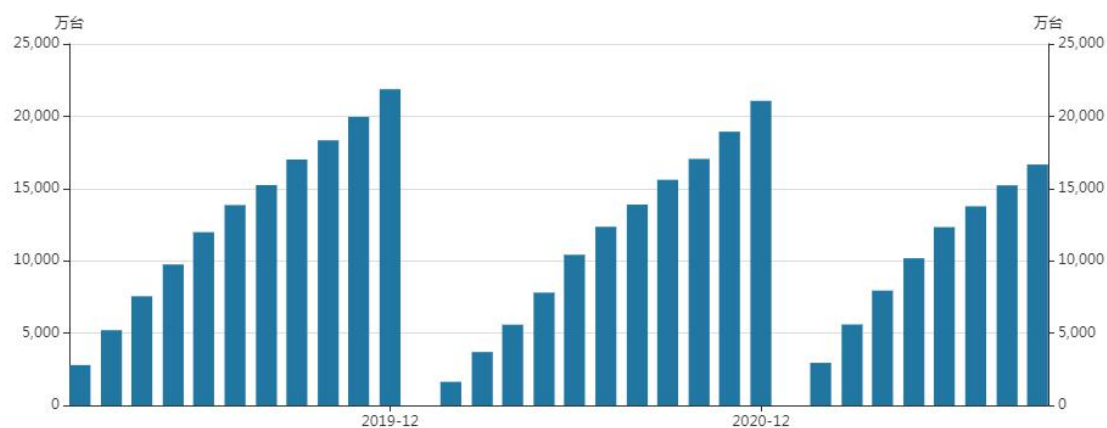
新能源汽车月度产销量



数据来源: wind

9 月空调、空调和洗衣机产量环比均有所回升，但仍低于去年同期。空调行业开始进入淡季，产销量环比出现下滑。同时地产行业下行周期，以及经济景气度偏弱的影响，对空调市场需求造成不利，导致内需不及去年同期。

空调产量月度累计



数据来源：wind

三，后市行情研判

美国众议院通过了价值 1.2 万亿美元的两党基建法案，但不及之前预期的 1.7 万亿。由于担忧通胀加剧，美联储强化年内 taper 预期，美联储主席鲍威尔明确表示，现在是缩减购债的时候，但不是加息的时候。疫情导致供应短缺，通胀有可能持续到明年，2020 年—2021 年流动性是支撑铜价上涨的重要驱动，在货币政策回归正常化的过程中，驱动铜价上涨的动力将出现边际转弱。盘面看沪铜经过一年的大幅上涨，5 月创新高之后开始回落，经过几个月的整理，各条均线高度粘合，14 日再次上涨，多头行情展开，短期涨幅较大，18 日到高点后开始大幅回落，再次进入前期震荡区，暂时观望。

四，交易策略建议

建议观望。

风险提示：您应当客观评估自身财务状况、交易经验，确定自身的风险偏好、风险承受能力和服务需求，自行决定是否采纳期货公司提供的报告中所给出的建议。您应当充分了解期货市场变化的不确定性和投资风险，任何有关期货行情的预测都可能与实际情况有差异，若您据此入市操作，您需要自行承担由此带来的风险和损失。

免责声明：本报告的信息均来源于公开资料，本公司对这些信息的准确性和完整性不作任何保证，文中的观点、结论和建议仅供参考，不代表作者对价格涨跌或市场走势的确定性判断，投资者据此做出的任何投资决策与本公司和作者无关。

本报告所载的资料、意见及推测仅反映本公司于发布日的判断，在不同时期，本公司可发出与本报告所载资料、意见及推测不一致的报告，投资者应当自行关注相应的更新或修改。

和合期货投询部

联系电话：0351-7342558

公司网址：<http://www.hhqh.com.cn>

和合期货有限公司经营范围包括：商品期货经纪业务、金融期货经纪业务、期货投资咨询业务、公开募集证券投资基金销售业务。