

# 华泰柏瑞创新升级混合型证券投资基金（A 类份额）

## 基金产品资料概要（更新）

更新日期：2020 年 8 月 28 日

本概要提供本基金的重要信息，是招募说明书的一部分。

作出投资决定前，请阅读完整的招募说明书等销售文件。

### 一、产品概况

基金简称	华泰柏瑞创新升级混合	基金代码	000566
下属分级基金简称	华泰柏瑞创新升级混合 A	下属分级基金代码	000566
基金管理人	华泰柏瑞基金管理有限 公司	基金托管人	中国银行股份有限公司
基金合同生效日	2014 年 5 月 6 日		
基金类型	混合型	交易币种	人民币
运作方式	普通开放式	开放频率	每个开放日
基金经理	张慧	开始担任本基金 基金经理的日期	2014 年 5 月 6 日
		证券从业日期	2007 年 7 月 20 日
其他	基金合同生效后，基金份额持有人数量不满 200 人或者基金资产净值低于 5000 万元的，基金管理人应当及时报告中国证监会；连续 20 个工作日出现前述情形的，基金管理人应当向中国证监会说明原因并报送解决方案。 法律法规或监管部门另有规定时，从其规定。		

### 二、基金投资与净值表现

#### （一）投资目标与投资策略

投资目标	本基金为混合型证券投资基金，在力求有效控制投资风险的前提下，追求基金资产的长期增值，力争在中长期为投资者创造高于业绩比较基准的投资回报。
投资范围	本基金的投资范围为具有良好流动性的金融工具，包括国内依法发行上市的股票（包含中小板、创业板及其他经中国证监会核准上市的股票）、债券、债券回购、银行存款、货币市场工具、权证、资产支持证券、股指期货以及法律法规或中国证监会允许基金投资的其他金融工具（须符合中国证监会相关规定）。如法律法规或监管机构以后允许基金投资其他品种，基金管理人在履行适当程序（包括公告等）后，可以将其纳入投资范围。 本基金股票资产投资比例占基金资产的 30-95%，其中投资于创新升级主题相关的上市公司股票不低于非现金基金资产的 80%；债券、权证、货币市场工具以及证监会允许基金投资的其他证券品种占基金资产的比例为 5%-70%，其中，每个交易日日终在扣除股指期货合约需缴纳的保证金后，本基金保持不低于基金资产净值 5%的现金或者到期日在 1 年以内的政府债券。
主要投资策略	本基金将采取积极、主动的资产配置策略，精选与经济结构调整与转型主

题 直接相关，具备长期盈利能力提升的上市公司，力求实现基金资产的长期增值。具体包括：1、资产配置策略；

2、股票投资策略：

本基金所指的创新升级主题分为新兴产业的创新和传统产业的改造升级两个方面。新兴产业的创新包括两个层面的含义，一是 TMT 行业的技术、模式、产品等创新，二是以创新为纽带，实现 TMT 行业与其他新兴产业相融合。传统产业改造升级也分为两个层面的含义，一是通过对传统行业进行技术改造而实现更高效、更环保、更集约的生产方式，二是通过创新使得在传统行业中产生新的业态。本基金所指的创新升级主题所投资的行业包括 TMT 行业以及与之融合的新兴产业和传统行业。TMT 行业包括以下两类公司：1) 中信证券一级行业分类中的电子元器件、计算机、传媒及通信行业的上市公司；2) 当前非主营业务提供的产品或服务隶属于 TMT 行业，且未来这些产品或服务有望成为主要收入或利润来源的公司。与 TMT 行业融合的新兴产业和传统行业包括但不限于节能环保、生物医药、生物育种、高端装备制造、新能源、新材料、新能源汽车、家用电器、金融服务、商贸零售、纺织服装、机械设备等行业。

本基金管理人将持续跟踪国家政策、产业发展趋势、技术、工艺、商业模式的最新变化，对创新和转型升级主题相关行业的范围进行动态调整。

总体来说，本基金将采取“自上而下”和“自下而上”相结合的方法，深入挖掘在中国经济结构调整和产业升级过程中出现的主题投资机会。

3、债券投资策略；4、权证投资策略；5、其他金融衍生工具投资策略

业绩比较基准

中证 TMT 产业主题指数收益率×20%+中证新兴产业指数收益率×40%+中债总指数（全价）收益率×40%

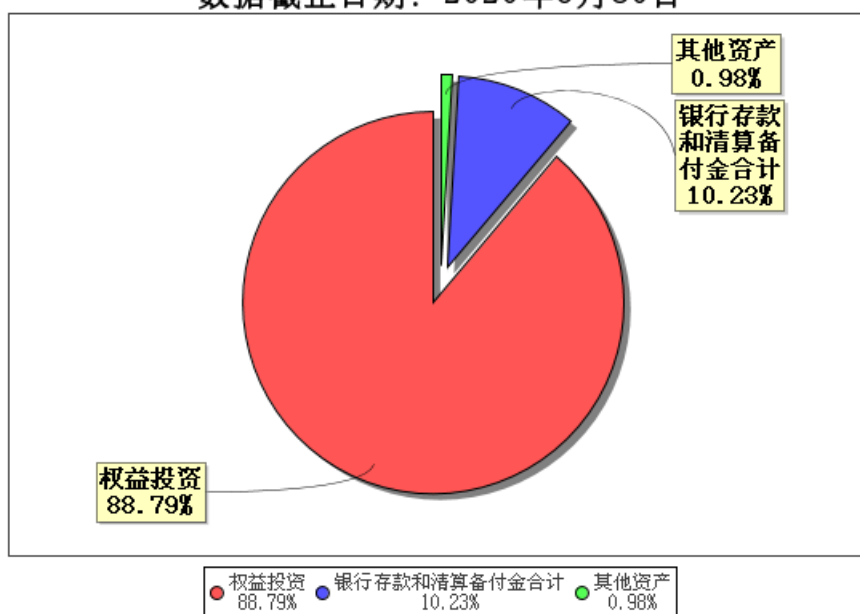
风险收益特征

本基金是一只混合型证券投资基金，其预期风险与收益高于债券型基金与货币市场基金，低于股票型基金。

注：详见《华泰柏瑞创新升级混合型证券投资基金招募说明书》第九部分“基金的投资”。

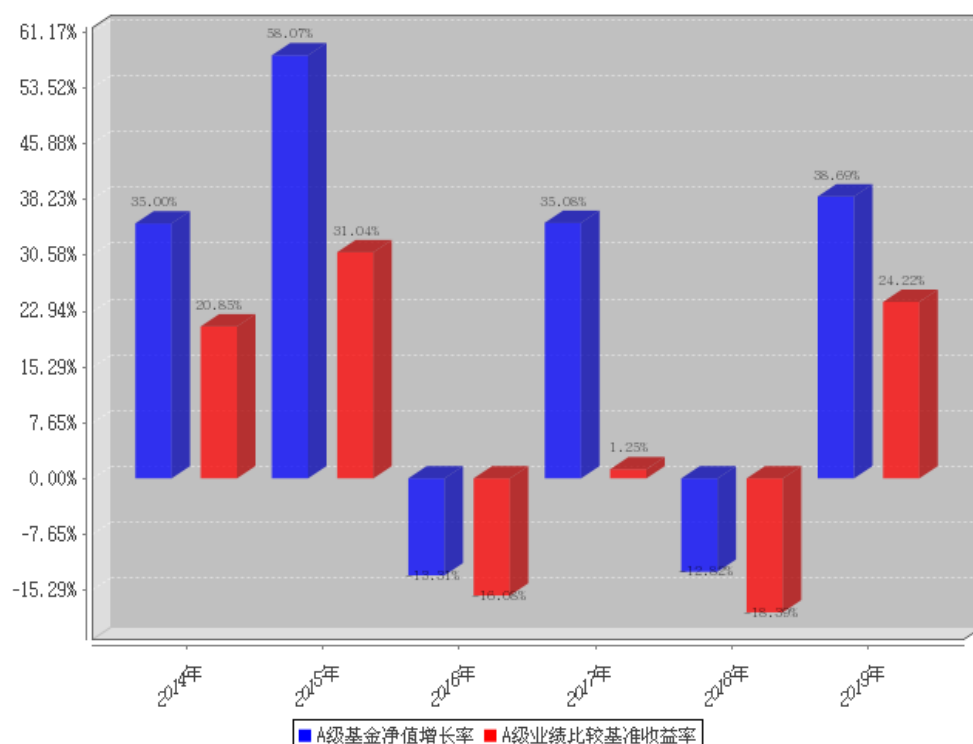
## (二) 投资组合资产配置图表

投资组合资产配置图表  
数据截止日期：2020年6月30日



(三) 自基金合同生效以来基金每年的净值增长率及与同期业绩比较基准的比较图

A级自基金合同生效以来基金每年净值增长率及其与同期业绩比较基准收益率的对比图



注：业绩表现截止日期 2019 年 12 月 31 日。基金过往业绩不代表未来表现。

三、投资本基金涉及的费用

(一) 基金销售相关费用

以下费用在认购 / 申购 / 赎回基金过程中收取：

费用类型	金额 (M) / 持有期限 (N)	收费方式 / 费率	备注
申购费 (前端收费)	M < 100 万	1.20%	
	100 万 ≤ M < 200 万	0.80%	
	200 万 ≤ M < 500 万	0.60%	
	M ≥ 500 万	1000 元/笔	
赎回费	N < 7 天	1.50%	
	7 天 ≤ N < 30 天	0.75%	
	30 天 ≤ N < 1 年	0.50%	
	1 年 ≤ N < 2 年	0.25%	
	N ≥ 2 年	0	

(二) 基金运作相关费用

以下费用将从基金资产中扣除：

费用类别	收费方式/年费率
管理费	1.50%
托管费	0.25%

注：本基金交易证券、基金等产生的费用和税负，按实际发生额从基金资产扣除；基金费用包含按照国家有关规定和基金合同约定，可以在基金财产中列支的其他费用。

四、风险揭示与重要提示

## （一）风险揭示

本基金不提供任何保证。投资者可能损失本金。

投资有风险，投资者购买基金时应认真阅读本基金的《招募说明书》等销售文件。

本基金的投资风险包括投资组合的风险、管理风险、投资合规性风险和其它风险。基金资产投资科创板股票，会面临科创板机制下因投资标的、市场制度以及交易规则等差异带来的特有风险，包括但不限于：

### 1、退市风险

（1）科创板退市制度较主板更为严格，退市时间更短，退市速度更快；

（2）退市情形更多，新增市值低于规定标准、上市公司信息披露或者规范运作存在重大缺陷导致退市的情形；

（3）执行标准更严，明显丧失持续经营能力，仅依赖与主业无关的贸易或者不具备商业实质的关联交易维持收入的上市公司可能会被退市；

（4）不再设置暂停上市、恢复上市和重新上市环节，上市公司退市风险更大。

### 2、市场风险

科创板企业相对集中于新一代信息技术、高端装备、新材料、新能源、节能环保及生物医药等高新技术产业和战略新兴产业，大多数企业为初创型公司，企业未来盈利、现金流、估值均存在不确定性，股票投资市场风险加大。

科创板股票竞价交易设置较宽的涨跌幅限制，上市后的前5个交易日不设涨跌幅限制，其后涨跌幅限制为20%，科创板股票上市首日即可作为融资融券标的，可能导致较大的股票价格波动。

3、流动性风险：科创板投资门槛较高，科创板的投资者可能以机构投资者为主，整体流动性可能相对较弱。此外，科创板股票网下发行时，获配账户存在被随机抽中设置一定期限限售期的可能，基金存在无法及时变现及其他相关流动性风险。

4、系统性风险：科创板企业均为市场认可度较高的科技创新企业，在企业经营及盈利模式上存在趋同，所以科创板股票相关性较高，市场表现不佳时，系统性风险将更为显著。

5、政策风险：国家对高新技术产业扶持力度及重视程度的变化会对科创板企业带来较大影响，国际经济形势变化对战略新兴产业及科创板股票也会带来政策影响。

## （二）重要提示

中国证监会对本基金募集的注册，并不表明其对本基金的价值和收益作出实质性判断或保证，也不表明投资于本基金没有风险。

基金管理人依照恪尽职守、诚实信用、谨慎勤勉的原则管理和运用基金财产，但不保证基金一定盈利，也不保证最低收益。

基金投资者自依基金合同取得基金份额，即成为基金份额持有人和基金合同的当事人。

## 五、其他资料查询方式

以下资料详见华泰柏瑞基金官方网站 [www.huatai-pb.com] [客服电话：400-888-0001]

- 《华泰柏瑞创新升级混合型证券投资基金基金合同》、  
《华泰柏瑞创新升级混合型证券投资基金托管协议》、  
《华泰柏瑞创新升级混合型证券投资基金招募说明书》
- 定期报告，包括基金季度报告、中期报告和年度报告
- 基金份额净值
- 基金销售机构及联系方式
- 其他重要资料