

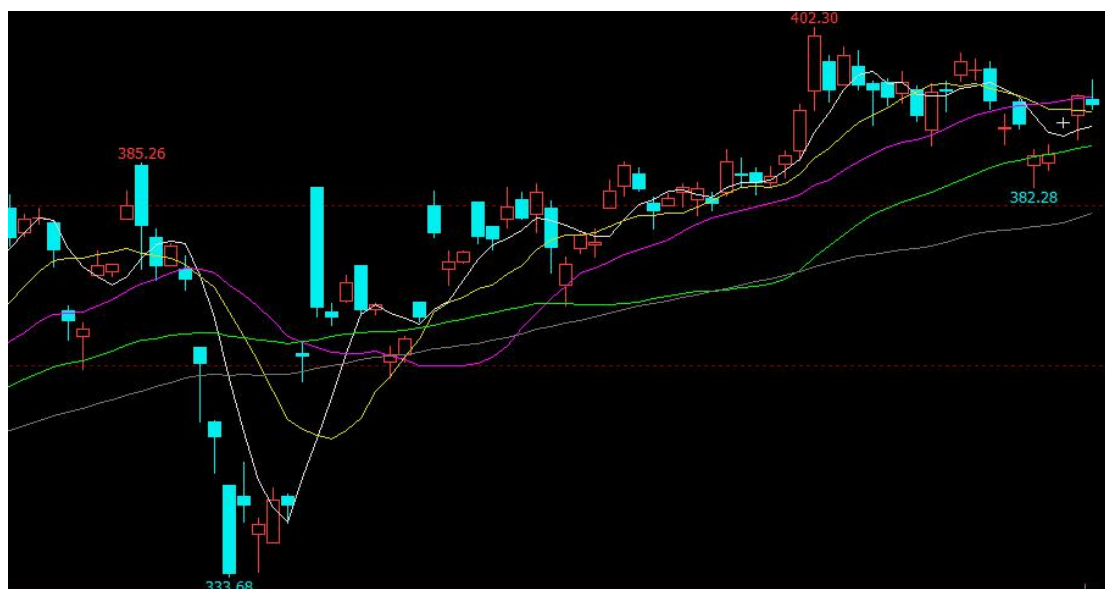
和合期货沪金周报（20200608--20200612）



段晓强
从业资格证号：F3037792
投询资格证号：Z0014851
电话：0351-7342558
邮箱：duanxiaoqiang@hhqh.com.cn

一、沪金期货合约本周走势及成交情况

1，沪金主力本周低开高走



2，沪金本周成交情况

6月8--6月12日，沪金指数总成交量 80.5 万手，较上周减少 37.5 万手，总持仓量 25.5 万手，较上周增仓 0.6 万手，沪金主力低开高走，主力合约收盘价 393.62，与上周收盘价上涨 0.88%。

二、影响因素分析

1、宏观面

美国劳工部周四公布的数据显示，上周初请失业金人数连续第 10 周下降，因美国就业市场继续从冠状病毒大流行中缓慢复苏。初请失业金人数为 154 万人，低于道琼斯调查经济学家预计的 160 万人，较前一周略低于 190 万人这一数据大幅下降 35.5 万人，四周移动均值下降了 286250 人至 200 万，续请失业金人数减少 33.9 万人，至 2090 万人。

在经济重新开放一个月后，佛罗里达州本周报告新增 8553 例确诊冠状病毒病例，为疫情开始以来最高周新增数据。在德克萨斯州，周二住院人数跃升 6.3%，至 2056 人，为自疫情爆发以来的最高水平，并且是连续第三天增加。加州的住院人数为自 5 月 13 日以来最高，并且在过去 10 天中有 9 天上升。德克萨斯州报告连续三天新冠肺炎住院人数破纪录。当地时间周三，美国得克萨斯州医院中，共有 2153 名新冠肺炎患者住院，连续第三日打破了新冠肺炎住院人数的纪录。周二该州共有 2056 名新冠肺炎患者住院，而周一新冠肺炎患者住院人数为 1935 人。周一的住院人数，已是该州自 5 月 5 日（1888 人）以来的最高纪录。这一趋势将再度引发公共卫生部门和政策制定者对过早重启经济的担忧。新冠疫情若再次升温，将给全美的居民和经济带来挑战。某些地区的病例数激增引起了专家们的警觉，尽管美国全国的新增病例数本周初仅增加了不到 1%，是 3 月份以来最小增幅。纽约州州长科莫当地时间周四在例行新闻发布会上称，美国 21 个州出现确诊病例回升，其中有 14 个州创了新高。纽约州目前情况尚好，但是纽约是最晚开始进入第一阶段复工，存在不确定性。哈佛大学全球健康研究所预测，今后每天新增死亡人数都将有 800 至 1000 例，预计从现在到 9 月份将再有 10 万人死亡。

在全美范围内的防疫封锁帮助遏制了病毒的传播之后，由于限制措施放宽，病例数增加在预期之中。最近几周在 22 个州都观察到了这种趋势，尽管许多州的增长稳定但缓慢。由于总体水平较低，因此病毒在容易传播环境中的爆发(例如养老院或肉类包装厂)可能会以极大方式影响这一数字。但是专家们看到在亚利桑那州、德克萨斯州、佛罗里达州和加利福尼亚

亚州可能出现第二轮疫情的证据。宾夕法尼亚大学佩雷尔曼医学院生物统计学系主任

Jeffrey Morris 说，亚利桑那州的问题好像比较严重。

据 Worldometers 实时统计数据显示，截至北京时间 6 月 12 日 12 时，全球新冠病毒确诊病例超过 763 万例，死亡病例超过 42 万例。其中近三分之一的确诊病例发生在美国，美国新冠病毒确诊病例达逾 209 万例，死亡病例至 11.6 万例。

全球新冠肺炎

海外 截至06月12日12时54分数据统计 [数据说明](#)

累计确诊
7549654
较昨日 +100486

累计死亡
419278
较昨日 +4040

累计治愈
3790866
较昨日 +52155

国家	新增	累计	死亡	治愈
美国	21487	2089626	116029	814230
巴西	27644	802828	40919	429965
俄罗斯	0	502436	6532	260649
印度	10982	297561	8498	147197
英国	6	292860	41364	1278
西班牙	0	289360	27136	196958
意大利	379	236142	34167	171338
秘鲁	5965	214788	6088	102429
法国	425	192493	29349	72269
德国	27	186691	8869	171733

2、供需端及资金面

澳大利亚黄金产量排名全球第二，在西金东移的金条中，澳大利亚占较大权重。但这一模式中的收益绝大部分被瑞士几家冶炼厂瓜分，几乎与澳大利亚无关。澳大利亚当然不想放弃这块蛋糕，在出口伦敦的同时，也一直在探索其他出口渠道。作为全球金融中心、拥有地理位置优势的香港，既背靠大陆腹地，又辐射亚洲其他国家和地区，由此成为澳大利亚黄金出口的最佳转口港。

随着上海黄金交易所“上海金”及国际板的影响日益增加，澳大利亚本土规模最大的冶炼厂——珀斯精炼厂加入了上海黄金交易所并成为其会员，澳大利亚更是可以直接向中国内地出口黄金。这一商业模式应该是澳大利亚的最佳选择项。与中国香港特别行政区达成自贸区协议后，从香港向其他亚洲国家转口贸易固然对澳大利亚是个利好，但中国内地才是这一出口线路最大最终目的地。该协议的达成，对于澳大利亚的黄金出口是个长期利好。在中国加强黄金战略储备、人民币国际化日益加快的背景下，黄金消费市场缺口达年度 600 多吨，这是协议中潜藏的最大机遇。

6 月 11 日，首只上海金 ETF（交易所交易基金）即富国上海金 ETF 发行。该产品将拓宽普通投资者的黄金投资渠道，也有助于扩大上海金影响力，进一步提升我国在国际黄金市场上的黄金定价话语权。

3、美元指数



道琼斯指数下跌逾 1100 点，跌幅达逾 4%，势将创下 4 月以来的最差单日表现，标准普尔 500 指数下跌近 3.4%，纳斯达克综合指数下跌近 2.5%，周四的下跌导致道琼斯指数一个月来首次连续三天下跌，标普 500 指数也将录得 3 月初以来最长连跌。美联储举行了为期两天的联邦公开市场委员会(FOMC)会议，在会议结束后，美联储敲响了警钟，市场再次出现了避险情绪。美联储没有改变美国的货币政策，但倾向于鸽派立场，称美国经济可能需要数年时间才能从新冠肺炎疫情造成的损害中完全恢复过来。美联储还为美国经济的现状描绘了一幅黯淡的画面，包括预测美国今年的 GDP 将萎缩 6.5%，年底前失业率将超过 9%。

三，后市行情研判

美联储 FOMC 委员会公布最新利率决议，将基准利率维持在 0%-0.25% 区间不变，符合市场预期，美联储预计这一利率水平将持续到 2022 年。美国确诊人数达到 200 万，美国劳工部公布的 5 月非农就业人口意外激增 250.9 万，创下自 1939 年以来美国历史上最大单月就业增长，失业率降至 13.3%，仅次于 4 月的高位，尽管数据有错误，但远好于经济学家此前的预期。大周期看 COMEX 金已在 1070--1370 之间运行 6 年多，破位几年新高意义重大，从大周期技术形态看黄金牛市已经开始。自疫情开始美联储两次降息，特别是第二次降息幅度较大，直接降至 0 利率，为后期黄金上涨打下基础，COMEX 金大幅下跌，主要受到非农数据的影响，同时近期盘面走势不强，需要进一步回调，中长期多头趋势不变，需要等待进场时机。

四，交易策略建议

建议观望。

风险揭示：您应当客观评估自身财务状况、交易经验，确定自身的风险偏好、风险承受能力和服务需求，自行决定是否采纳期货公司提供的报告中所给出的建议。您应当充分了解期货市场变化的不确定性和投资风险，任何有关期货行情的预测都可能与实际情况有差异，若您据此入市操作，您需要自行承担由此带来的风险和损失。

免责声明：本报告的信息均来源于公开资料，本公司对这些信息的准确性和完整性不作任何保证，文中的观点、结论和建议仅供参考，不代表作者对价格涨跌或市场走势的确定性判断，投资者据此做出的任何投资决策与本公司和作者无关。

本报告所载的资料、意见及推测仅反映本公司于发布日的判断，在不同时期，本公司可发出与本报告所载资料、意见及推测不一致的报告，投资者应当自行关注相应的更新或修改。

和合期货投询部

联系电话：0351-7342558

公司网址：<http://www.hhqh.com.cn>

和合期货有限公司经营范围包括：商品期货经纪业务、金融期货经纪业务、期货投资咨询业务、公开募集证券投资基金销售业务。