

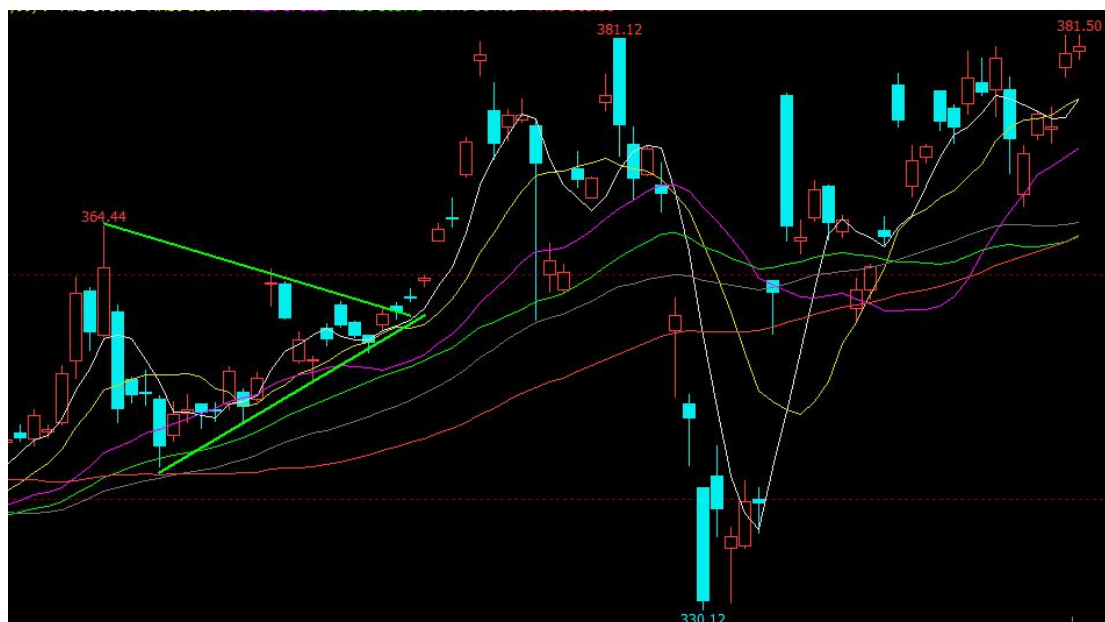
和合期货沪金周报（20200504--20200508）



段晓强
从业资格证号：F3037792
投询资格证号：Z0014851
电话：0351-7342558
邮箱：duanxiaoqiang@hhqh.com.cn

一、沪金期货合约本周走势及成交情况

1，沪金主力突破新高



2，沪金本周成交情况

5月4日--5月8日，沪金指数总成交量 58.2 万手，较上周增加 8.9 万手，总持仓量 23 万手，较上周减仓 0.1 万手，沪金主力本周上涨，主力合约收盘价 383.38，与上周收盘价上涨 0.82%。

二、影响因素分析

1、宏观面

中国 4 月出口强于预期，市场寄希望于中国经济能够迅速反弹，并帮助全球增长从冠状病毒引起的冲击中复苏。但鉴于全球贸易呈现新的紧张态势，市场仍普遍保持谨慎。中国商务部周四表示，外贸发展仍然面临较大下行压力。境外疫情暴发增长态势仍在持续，对全球经济和贸易带来巨大冲击，不确定性、不稳定性因素明显增多，外贸发展面临的风险挑战前所未有。商务部发言人高峰在例行在线发布会上表示，调研情况来看，中国外贸企业依然面临在手订单取消或延期、新订单签约困难、物流不畅等诸多困难。

截至 5 月 2 日当周，美国初请失业金人数录得 316.90 万，尽管连续 5 周下降，但高于预期的 300 万，且仍旧处于历史高位。上日公布的美国 4 月民间就业岗位减少 2023.6 万个，创下纪录降幅。市场预计，美国 4 月非农就业人数减少 2200 万人，失业率为 16.3%。这些数字将反映从 3 月中旬到 4 月中旬的这段时间，抗疫封锁措施导致餐馆、零售商和其他企业裁员无数。

欧洲方面，欧元兑美元刷新 4 月 24 日以来低位至 1.0776。德国最高法院此前裁定，德国央行暂时失去对欧洲央行主要刺激计划的参与权，并给欧洲央行三个月的时间来证明其债券购买计划的正当性。令人恐惧的认识似乎正在市场中扎根，因为饱受冠状病毒大流行打击的欧元区经济可能会进一步恶化，欧元“中毒”更深了。尽管会产生包括拿着纳税人的钱冒险、让各国政府依赖央行资金等“负面影响”，但欧洲央行决策者似乎无意妥协，他们周二重申将“采取一切必要措施”来提振欧元区通胀，并“触及所有辖区”。欧盟执委会周三（5 月 6 日）预测，受到新冠病毒疫情影响，欧元区今年萎缩幅度将创下 7.7% 的史上最大纪录，通胀将几乎消失殆尽，公共债务及预算赤字将暴增。

世界卫生组织（WHO）周三（5 月 6 日）警告称，各国在解除防控新冠病毒的限制措施时，必须要“极其小心”，否则新增病例可能迅速上升。美国总统特朗普尽管也承认重启经济可能让更多人生命之虞，但他周三表示，白宫新冠疫情工作组将把工作重心转移至重

启美国企业和社交生活。特朗普称，白宫可能在下周一之前增派两到三人进入 3 月份组建疫情工作小组，主要负责经济重启工作。该白宫任务小组迄今为止的成员包括专注于抗疫的医学专家，其中一些专家有时提出的指引与特朗普相悖，包括有关何时可放松限制。

全球新冠肺炎

海外 截至05月08日14时54分数据统计 [数据说明](#)

| 国家 | 新增确诊 | 累计确诊 | 死亡 | 治愈 |
|------------|--------------|----------------|--------------|---------------|
| 美国 | 29145 | 1292850 | 76938 | 217251 |
| 西班牙 | 0 | 256855 | 26070 | 163919 |
| 意大利 | 1401 | 215858 | 29958 | 96276 |
| 英国 | 5618 | 207977 | 32313 | 970 |
| 俄罗斯 | 0 | 177160 | 1625 | 23803 |
| 法国 | 694 | 174918 | 25990 | 55191 |
| 德国 | 1394 | 169877 | 7449 | 143454 |
| 巴西 | 8384 | 135773 | 9190 | 55350 |
| 土耳其 | 1977 | 133721 | 3641 | 82984 |
| 伊朗 | 0 | 103135 | 6486 | 82744 |

2、供需端及资金面

四月全球黄金 ETF 总持仓上个月增加了 170 吨 - 相当于 93 亿美元 (+5%) 的净流入 - 至 3,355 吨[1]的历史新高。在美元金价上涨 5.8% 的驱动下，总资产管理规模也创下了

1,840 亿美元纪录新高。全球黄金 ETF 的十二个月滚动净流入超过了 2009 与 2016 时的水平，即使其六个月滚动净流入只有 2009 和 2016 同期水平的三分之二。

新冠肺炎疫情对全球经济与社会影响的不确定性，以及在此背景下各国央行的货币政策干预令资金不断涌入黄金市场。全球各地区的黄金 ETF 规模在四月均有增长，北美地区基金的流入尤其强劲 – 该地区的黄金 ETF 流量变动通常与金价变化紧密相关。北美地区的黄金 ETF 持仓增长了 144 吨（净流入 78 亿美元，约合资产管理规模的 8.3%），欧洲地区基金持仓增加 20 吨（11 亿美元，1.4%）。亚洲地区基金持仓则上升了 2.9 吨（2.06 亿美元，3.9%），流入主要来自中国地区的黄金 ETF。其他地区基金资产管理规模增长了 5.8%，持仓上升 3.3 吨，净流入 1.72 亿美元。

3、美元指数



美元指数近两周高位盘整，但并未对黄金形成太大打压，总体而言，黄金投资者们更偏向于看多，受到更多财政刺激的影响。从长期看，随着美国和美联储持续的刺激措施，随着实际资产收益率变为负值，美联储资产负债表规模刷新纪录高位，黄金长期看多的趋势没有改变。

三，后市行情研判

全球疫情后续发展势头难以预测，美国确诊人数达到 129 万，5 月 7 日美国初请失业

金人数 316 万录得连续第五周下降，但七周累计领取失业金人数达到 3300 万人，为大萧条以来美国劳动力市场最严重的衰退，假设所有申领失业金的人都被算作失业人员，则最新数据或反映出 4 月失业率为 20%左右，为 2009 年经济衰退后 10%峰值的两倍。大周期看 COMEX 金已在 1070--1370 之间运行 6 年多，破位几年新高意义重大，从大周期技术形态看黄金牛市已经开始。自疫情开始美联储两次降息，特别是第二次降息幅度较大，直接降至 0 利率，为后期黄金上涨打下基础，但近期市场波动太大太快，特别是内盘都是跳空缺口，没有好的入场点，还是耐心等待机会。沪金刚刚突破新高，轻仓试多。

四，交易策略建议

建议轻仓试多，5 个点止损。

风险提示：您应当客观评估自身财务状况、交易经验，确定自身的风险偏好、风险承受能力和服务需求，自行决定是否采纳期货公司提供的报告中所给出的建议。您应当充分了解期货市场变化的不确定性和投资风险，任何有关期货行情的预测都可能与实际情况有差异，若您据此入市操作，您需要自行承担由此带来的风险和损失。

免责声明：本报告的信息均来源于公开资料，本公司对这些信息的准确性和完整性不作任何保证，文中的观点、结论和建议仅供参考，不代表作者对价格涨跌或市场走势的确定性判断，投资者据此做出的任何投资决策与本公司和作者无关。

本报告所载的资料、意见及推测仅反映本公司于发布日的判断，在不同时期，本公司可发出与本报告所载资料、意见及推测不一致的报告，投资者应当自行关注相应的更新或修改。

和合期货投询部

联系电话：0351-7342558

公司网址：<http://www.hhqh.com.cn>

和合期货有限公司经营范围包括：商品期货经纪业务、金融期货经纪业务、期货投资咨询业务、公开募集证券投资基金销售业务。